

Tiešie maksājumi 2015-2020

*Zemkopības ministrijas
Tirgus un tiešā atbalsta departaments*



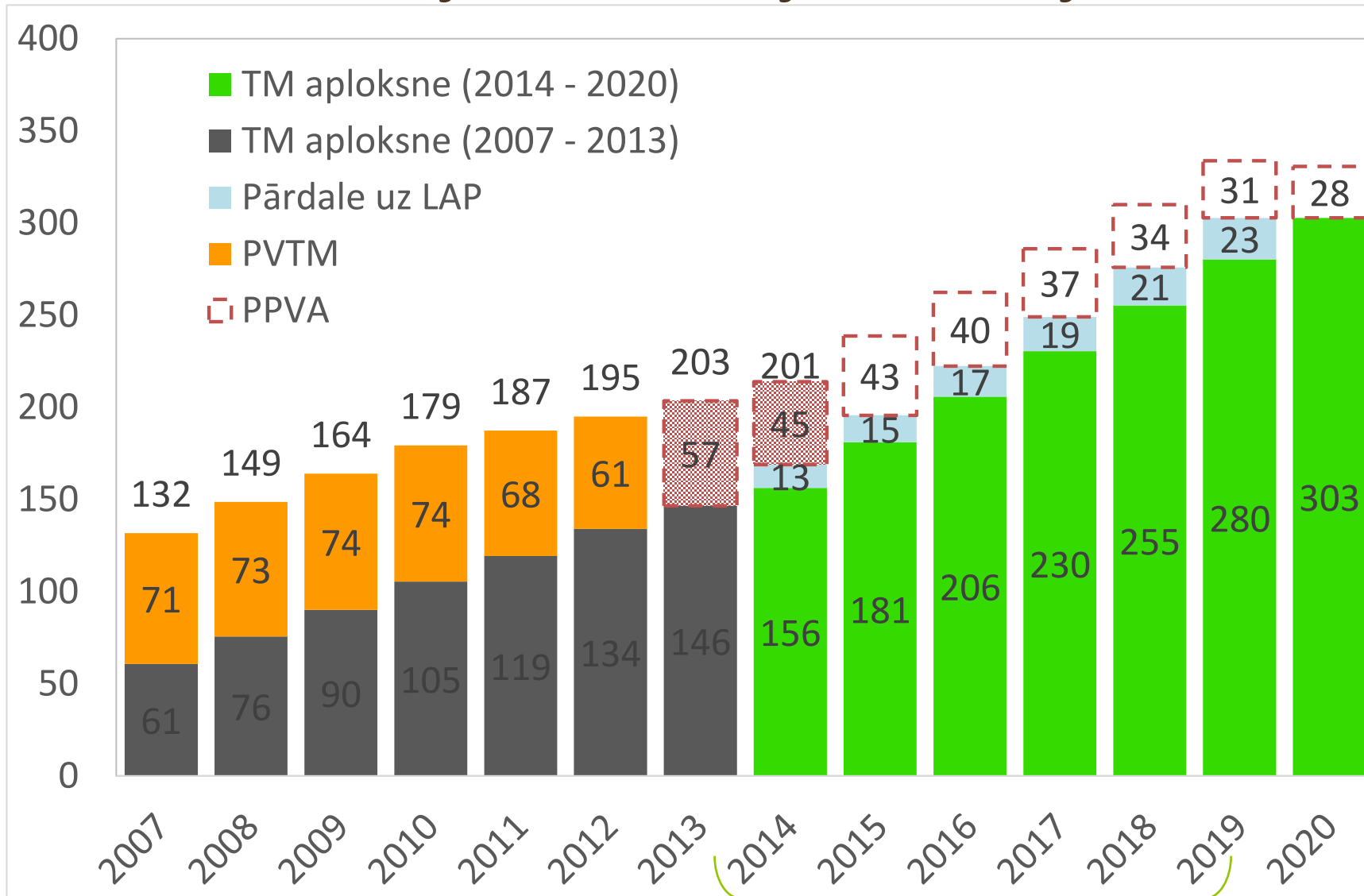
1. Juridiskais satvars

- ❑ Eiropas Parlamenta un Padomes regula Nr. 1307/2013 par noteikumiem tiešmaksājumiem:
 - ❑ Komisijas deleģētā regula Nr. 639/2014, kas papildina noteikumus par tiešmaksājumiem;
 - ❑ Komisijas Īstenošanas regula Nr. 641/2014, kas paredz piemērošanas noteikumus par tiešmaksājumiem;

- ❑ Eiropas Parlamenta un Padomes regula Nr. 1306/2013 par noteikumiem attiecībā uz integrēto administrācijas un kontroles sistēmu, maksājumu atteikšanas vai atsaukšanas nosacījumiem un administratīvajiem sodiem, kas piemērojami tiešo maksājumu un savstarpējās atbilstības kontekstā;
 - ❑ Komisijas deleģētā regula Nr. 640/2014, kas papildina noteikumus attiecībā uz IAKS un administratīvajiem sodiem;
 - ❑ Komisijas Īstenošanas regula Nr. .../2014, kas paredz piemērošanas noteikumus par IAKS un administratīvajiem sodiem.

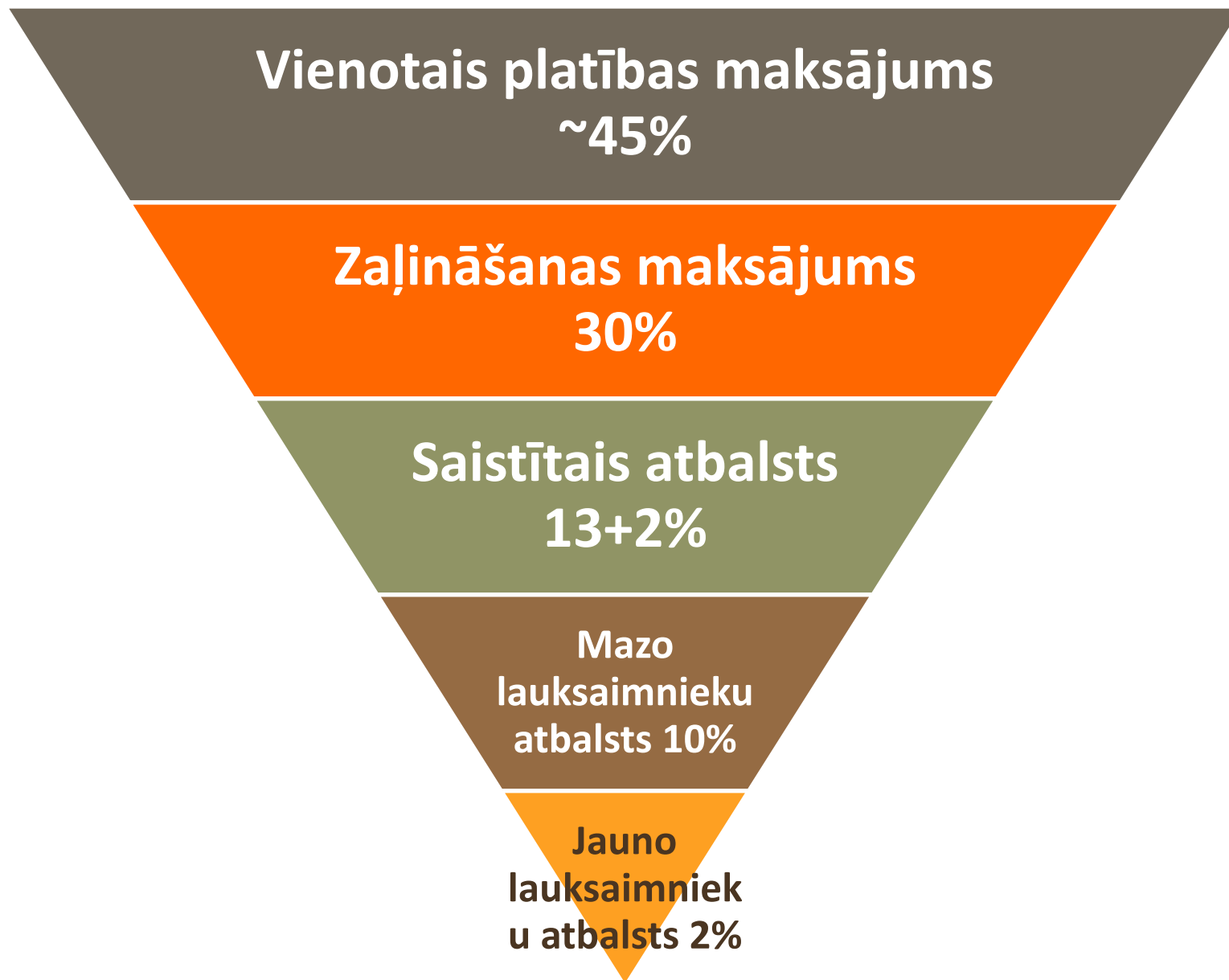
- ❑ Ministru kabineta noteikumi Nr. ..., kas nosaka tiešmaksājumu piemērošanas kārtību Latvijā – plānots iesniegt MK rudenī.

2. Tiešo maksājumu finansējums – milj. EUR

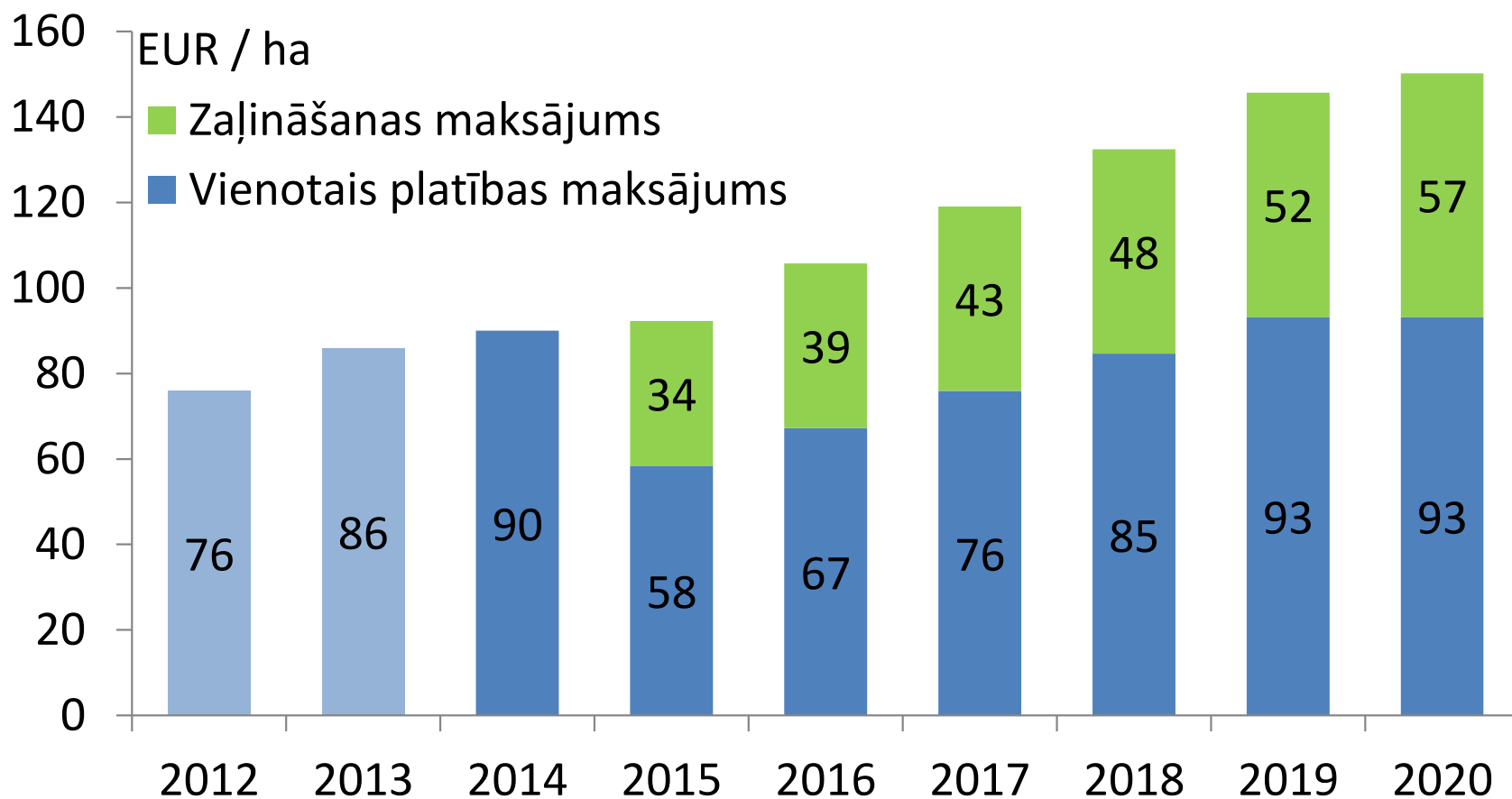


Attiecība uz šiem gadiem ir veikta finansējuma pārdale 7,46% apmērā no TM → LAP

3. Tiešo maksājumu struktūra



4. Provizoriski – VPM, zaļināšanas maksājums €/ha



5. Vispārīgie nosacījumi lauksaimniekiem

Maksājuma samazinājums 5%

Tiešmaksājumi virs 150 000 €

Aktīva lauksaimnieka nosacījumi

Tiešmaksājumi 5 000 € un vairāk

Finanšu disciplīnas samazinājums ~1,5%

Tiešmaksājumi virs 2 000 €

Elektroniski iesniedzams iesniegums EPS
Zaļinašanas prakses – kultūraugu dažādošana, ekoloģiski noz. platības

Aramzeme 10 ha un vairāk

Savstarpējā atbilstība
Zaļināšanas prakse – ilggadīgo zālāju saglabāšana

Tiešmaksājumu saņēmēji, kas nav mazie

Lauksaimnieciskās darbības kritēriji
Atbalsta tiesīgas lauksaimniecības zemes kritēriji
Atbalsta minimālie saņemšanas nosacījumi – 1 ha /100 €

**Mazie lauksaimnieki
500 €**

6. Atbalsta tiesīga lauksaimniecības zeme

Līdz 2013.gadam

Aramzeme
Pastāvīgās pļavas un
ganības
Ilggadīgie stādījumi
Īscirtmeta atvasāji

Labā
lauksaimniecības
stāvoklī esoša

**Bija labā
lauksaimniecības
stāvoklī 2003.06.30.**

2014.gadā

Aramzeme
Pastāvīgās pļavas un
ganības
Ilggadīgie stādījumi
Īscirtmeta atvasāji

Labā
lauksaimniecības
stāvoklī esoša

No 2015.gada

Aramzeme
Ilggadīgie zālāji
Ilggadīgie stādījumi
Īscirtmeta atvasāji

Labā
lauksaimniecības
stāvoklī esoša

**Uz zemes veikta
lauksaimnieciskā
darbība**

**Zemi pārsvarā
izmanto
lauksaimnieciskajai
darbībai**



7. Atbalsta tiesīga lauksaimniecības zeme

- Minimālā kopējā platība par kuru var saņemt tiešmaksājumus – 1 ha;
- Minimālais lauka lielums, kuru var pieteikt tiešajiem maksājumiem – 0,3 ha;
- Lauks ir vienlaidus zemes gabala platība, ko aizņem viens kultūraugs vai kultūraugu grupa;
- Atbalsta tiesīgajā platībā iekļauj grāvjus, dzīvžogus, koku rindas – ja platums nepārsniedz 2 m;
- Atbalsta tiesīgajā platībā iekļauj izklaidus augošus atsevišķus kokus, ja to skaits uz hektāra nepārsniedz 50 vai 0,01 ha.

8. Zemi izmanto lauksaimnieciskajai darbībai



Ražo vai audzē lauksaimniecības produktus

- Deklarēti laukaugi u.c. kultūraugi;
- Ilggadīgie stādījumi, rindstarpas nopļautas līdz 15.08.;

Uztur zālājus ganīšanai piemērotā stāvoklī

- Zālāji **noganīti vai nopļauti un novākti 2 reizes līdz [15.07.] un [30.09.]**
- Zālāji, kuri ES biotopi un ES nozīmes dzīvotnes, uzņemtas agrovides saistības nopļauti un novākti 1 reizi līdz 15.09.;
- Zālāju zelmenī **nav ganīšanai nepiemērotas* sugas vai** to īpatsvars nepārsniedz 25% (60% īpatsvars ES biotopos, ES nozīmes dzīvotnēs, zālājos par kuriem uzņemtas agrovides saistības);
- Zālāju zelmenī nav invazīvo sugu augi* vai to īpatsvars nepārsniedz 10%;
- Zālāju zelmenī nav Sosnovska latvāņa.

Uztur aramzemi kultūraugu audzēšanai piemērotā stāvoklī

- Apkarotas nezāles,
- Virsma līdzena,
- Augu atliekas novāktas,
- Nav krūmu dzinumu vecāki par 1 gadu;
- Papuves neizmanto kultūraugu audzēšanai un ražas novākšanai, augus iestrādā augsnē.

Sugas, kas nav piemērotas ganīšanai: rudzusmilga, vilkvālīte, podagras gārša, meža suņuburkšķis, parastā vīgrieze, lielā nātre, krūzainā skābene, dzeltenais saulkrēsliņš, vējauza, parastā ciņusmilga;
Invazīvo sugu augi - Kanādas zeltslotiņa, milzu zeltslotiņa (Solidago gigantea), austrumu dižpērkone, adatainā dzeloņgurķis.

9. Zālaugu sugas, kas nav piemērotas ganīšanai

Parastā vīgrieze:



Podagras gārša:



Meža suņuburkšķis:



Parastā ciņusmilga:



10. Zālaugu sugas, kas nav piemērotas ganīšanai

Lielā nātre:



Krūzainā skābene:



Rudzusmilga:



Vilkvālītes:



Dzeltenais saulkrēsliņš



Vējauza



11. Invazīvās zālaugu sugas

Adataināis dzeloņgurķis:



Puķu spirgane:



Austrumu dižpērkone:



Kanādas zeltslotiņa:



Sosnovska latvānis:



12. Lauksaimniecības zeme, kuru pārsvarā izmanto lauksaimnieciskajai darbībai

- Veģetācijas periodā - no 15.05. līdz 15.09., ne ilgāk kā 4 nedēļas ir klāta ar ūdeni vai izmantota ne l/s darbībām, jo īpaši ceļu būvei, telšu novietošanai, auto un tehnikas stāvvietām, izstāžu, gadatirgu, sporta, atpūtas un citu sabiedrisku pasākumu rīkošanai;
- no lauksaimniecības zemes attiecīgajā gadā ir iespējams iegūt ražu vai izmantot ganīšanai vai lopbarības ieguvei.
- **Platības, kuras pārsvarā izmanto ne l/s darbībām:**
 - Lidlauki;
 - Pastāvīgi sporta, t.sk. golfa laukumi;
 - Atpūtas, zirgu izjāžu un kempingu laukumi;
 - Siltumnīcas ar grīdas segumu;
 - Pastāvīgi ceļi;
 - Ziemassvētku eglīšu stādījumi.



13. Īscirtmeta atvasāji

- «Īscirtmeta atvasāji" ir platības, kuras apstādītas ar tādu sugu kokiem, kurās augošo ilggadīgo kokaugu saknes vai celmi pēc mežizstrādes paliek zemē un nākamajā sezonā dzen jaunas atvases un kuru maksimālais cirtes aprites laiks ir jānosaka dalībvalstīm:
- Koku sugas – apses, kārkli, baltalkšņi.
- Cirtes aprites laiks – 5 gadi.



14. Savstarpējā atbilstība



Līdz 2014.gadam

Vide:

SMR 3 – notekūdeņu dūņas

SMR 2 – gruntsūdeņu aizs.

LLVN – atbilstošu iekārtu izm.

LLVN – minimālais ganāmpulka

blīvums un/vai atbilst. režīmi

LLVN – ilggadīgo ganību aizs.

SMR 4 - Nitrātu direktīva

LLVN - Buferj. gar ūdensteci

LLVN - Ūdens izmant. atļaujas

LLVN - Min augsnes segums

LLVN - Min zemes apstrāde, pret eroziju

LLVN - Augsnes org. vielu sagl.

SMR 1 - Putnu aizsardzība

SMR 5 - Dzīvotņu aizsardzība

LLVN - Ainavas īpašību saglab.

No 2015.gada

Vide:

LLVN 3 - Gruntsūdeņu aizs.

SMR 1 - Nitrātu direktīva

LLVN 1 - Buferj. gar ūdensteci

LLVN 2 - Ūdens izmant. atļaujas

LLVN 4 - Min augsnes segums

LLVN 5 - Min zemes apstrāde, pret eroziju

LLVN 6 - Augsnes org. vielu sagl.

SMR 2 - Putnu aizsardzība

SMR 3 - Dzīvotņu aizsardzība

LLVN 7 - Ainavas īpašību saglab.

15. Savstarpējā atbilstība



Līdz 2014.gadam	No 2015.gada
<p>Sab., dzīvn. un augu veselība</p> <p>SMR 11 - pārtikas likums</p> <p>SMR 10 - hormonālo vielu aizl.</p> <p>SMR 6 - cūku identificēšana</p> <p>SMR 7 - liellopu identificēšana</p> <p>SMR 8 - aitu un kazu ident.</p> <p>SMR 12 - encefalopātiju kontr.</p> <p>SMR 13 –mutes & nagu sērgas k.</p> <p>SMR 14 – cūku vezikulāro sl. k.</p> <p>SMR 15 – inf.katarālā drudža k.</p> <p>SMR 9 - augu aizs. Līdzekļi</p> <p>Dzīvnieku labturība</p> <p>SMR 16 - standarti teļu aizs.</p> <p>SMR 17 - standarti cūku aizs.</p> <p>SMR 18 – stand. l/s dzīvn. aizs.</p>	<p>Sab., dzīvn. un augu veselība</p> <p>SMR 4 - pārtikas likums</p> <p>SMR 5 - hormonālo vielu aizlieg.</p> <p>SMR 6 - cūku identificēšana</p> <p>SMR 7 - liellopu identificēšana</p> <p>SMR 8 - aitu un kazu ident.</p> <p>SMR 9 - encefalopātiju kontrole</p> <p>SMR 10 - augu aizs. Līdzekļi</p> <p>Dzīvnieku labturība</p> <p>SMR 11 - standarti teļu aizs.</p> <p>SMR 12 - standarti cūku aizs.</p> <p>SMR 13 - standarti l/s dzīvn. aizs.</p>

SA tiks iekļautas ūdens ietvara un ilgtspējīgas pesticīdu lietošanas direktīvas, tiklīdz piemēros visās DV un identificēs prasības lauksaimniekiem.

16. Savstarpējās atbilstības - LLVN prasības

- LLVN 1 – gar ŪSIK noteiktiem ūdensobjektiem 10 m platā joslā nelieto mēslošanas līdzekļus;
- LLVN 2 – ir ūdens resursu lietošanas atļauja, ja izmanto virszemes vai pazemes ūdeņus vairāk kā 10 kubikmetrus diennaktī;
- LLVN 3 - neievada piesārņojošās vielas (arī prioritārās vielas un bīstamās vielas) pazemes ūdeņos, ja nav saņemta atbilstoša atļauja saskaņā ar kārtību, kādā tiek noteikta piesārņojošo vielu emisija ūdenī. (MK 34/2002 22. un 25.p.);
- LLVN 4 – l/s izmantojamās zemes daļu, kuras nogāzes garums ir vismaz 20 metru un slīpums ir lielāks par 10 grādiem, no kārtējā gada 1.oktobra līdz nākamā gada 31.martam nodrošina vismaz ar minimālu kultūraugu veģetāciju vai saglabā rugaini;
- LLVN 5 - lauksaimniecībā izmantojamā zemē tiek kopta lauksaimnieka atbildībā esošā meliorācijas sistēma, nodrošinot tās darbību, saglabāšanu un zemes mitruma režīma regulēšanu;



17. Savstarpējās atbilstības - LLVN prasības



- LLVN 6 - rugaini vai sauso zāli aizliegts dedzināt uz lauka;
- LLVN 7 - saglabā un nepieļauj dabas pieminekļu – dižakmeņu, aizsargājamu koku un aleju – iznīcināšanu vai bojāšanu, ja tie aizsargājami saskaņā ar normatīvajiem aktiem par īpaši aizsargājamo dabas teritoriju aizsardzību un izmantošanu;

Papildus no 2015.gada:

- LLVN 7 – lauksaimniecības zemes platībās Sosnovska latvāņu augu sugas augi nopļaujami līdz ziedēšanas fāzei;
- LLVN 7 - neveic dzīvžogu un koku griešanu laika periodā no 1.marta līdz 31.jūlijam platībās, kas atrodas īpaši aizsargājamā dabas teritorijā, un no 1.aprīļa līdz 30.jūnijam pārējās teritorijās.

18. Savstarpējās atbilstības - LLVN prasības



LLVN 5 - Meliorācijas sistēma kopta, nodrošinot, ka:

- grāvju gultnēs vismaz 1,5 m platumā novākti koki un krūmi, to atvases, izvākti grunts ieskalojumi, sadzīves atkritumi un krituši koki, piesērējumi, bebru aizsprostojumi, kas traucē ūdens plūsmu gultnē, no caurtekām iztīrīts piesārņojums, novērstas nogāžu lokālas deformācijas;
- drenu sistēmā drenu akas nosegtas ar vāku un ierīkots signālstabiņš, drenu akas piesērējumu iztīrīts, tīrs uztvērējaku filtra materiāls, nepieļauj koku un krūmu augšanu drenu sistēmas nosusināmajā platībā, iztīrītas drenu kolektoru iztekas no sanesumiem, novākti kokaugi ap drenu kolektoru iztekām – ne mazāk kā 5 m attālumā uz katru pusi no iztekas;

Papildus no 2015.gada:

- Meliorācijas sistēmas kopj un saglabā tā, lai nepasliktinātu citu zemes īpašnieku vai tiesisko valdītāju zemes izmantošanas iespējas un meliorācijas sistēmas darbību.

19. LLVN prasības – dzēšamas ar 2015.g.

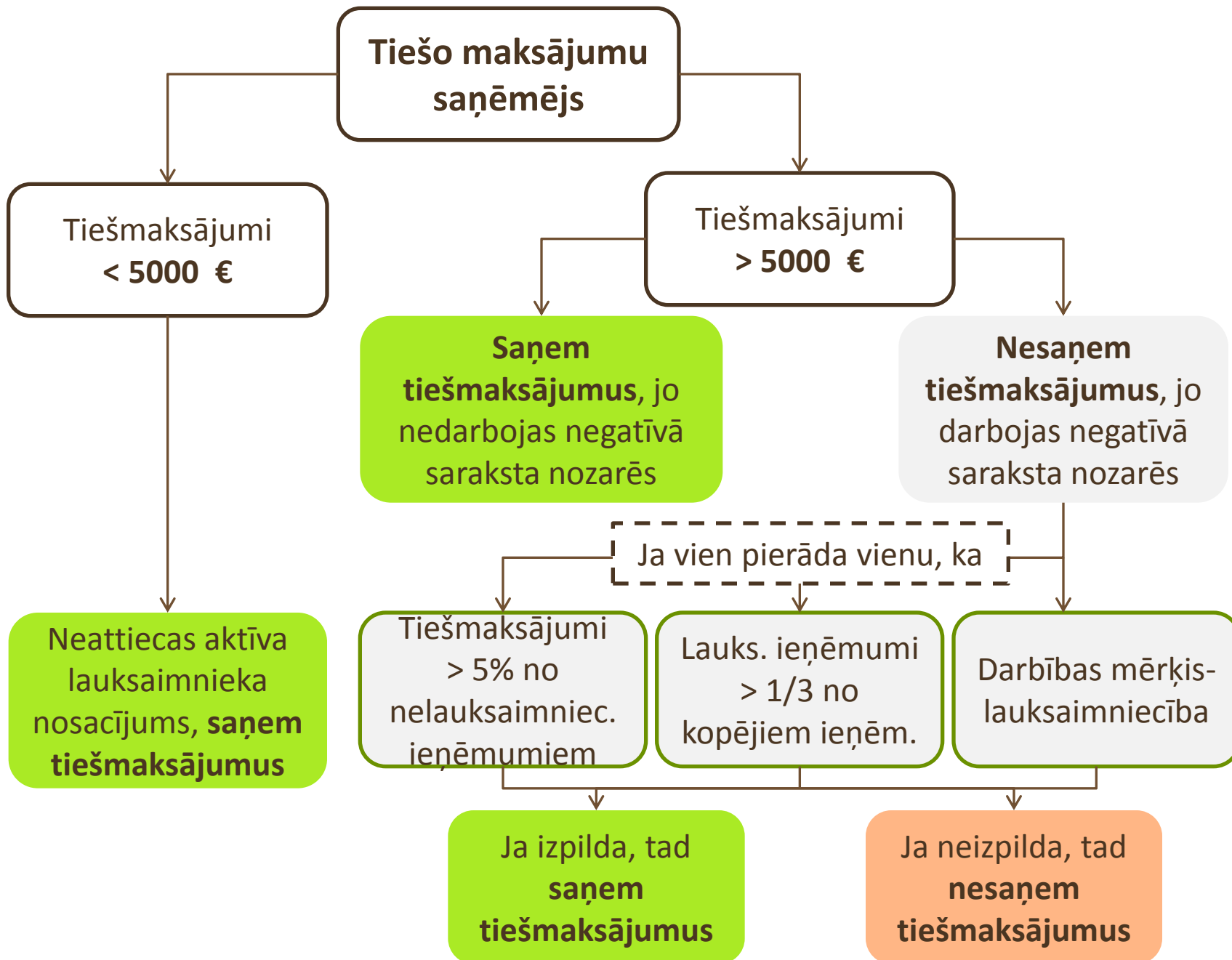
- L/s izmantojamo zemi apstrādā ar augsnes mitruma režīmam atbilstošu l/s tehniku, nodrošinot, ka l/s tehnikas riteņu nospiedumu dziļums nepārsniedz 30 cm un garums vienlaidus nepārsniedz 40 metru;
- Pastāvīgās pļavas un ganības, kā arī aramzemē sētos zālājus nogana un apļauj vai vismaz vienu reizi nopļauj, zāli novāc vai sasmalcina un izkliedē līdz kārtējā gada 15.augustam ...
- Platību, kuru izmanto enerģijas kultūraugu – klūdziņu prosas, miežubrāļa – audzēšanai un kurā enerģijas kultūraugi ziedēšanas fāzi ir sasnieguši iepriekšējā gadā, nopļauj un novāc līdz kārtējā gada 1.05.;
- Zāli, kas aug platībā, kuru neizmanto kultūraugu audzēšanai vai kurā ir augļu dārzi vai ilggadīgie stādījumi, nopļauj līdz kārtējā gada 15.aug.;
- L/s izmantojamo zemi kopj un kultūraugus tajā audzē, izmantojot sugai atbilstošu sējas un kopšanas agrotehniku, kā arī nezāļu ierobežošanas pasākumus;
- Nodrošina min. l/s dzīvnieku blīvumu – vismaz 0,2 LV/zālāju ha un nektāraugu ha, ja VPM platība ir vismaz 30 hektāru un zālāju hektāru īpatsvars ir vismaz 30 procentu.

20. Finanšu disciplīna (FD)

- Lai nodrošinātu to, ka KLP finansēšanai izmantotās summas nepārsniedz gada maksimālos apjomus, un lai finansētu krīzes rezerves vajadzības 433 milj. EUR ik gadu, tad katru kalendāro gadu jāveic tiešā atbalsta apmēra korekcijas;
- Korekcijas likmi piemēro tikai tiešajiem maksājumiem, kas pārsniedz EUR 2 000, un kas jāpiešķir lauksaimniekiem attiecīgajā kalendārajā gadā;
- 2013.g. bija 2,4%, bet 2014.g. 1,3 %;
- Daļu finanšu disciplīnas rezultātā iegūtos līdzekļus, kurus neizmantoja krīzes rezervei, lauksaimnieki atgūs pēc gada:

Lauksaimnieki	Piemērota FD = tiešmaksājumi > 2000EUR		FD atmaksa 2015.g. 1.pusg.
	2013 iesnieg. gads	2014 iesnieg. gads	
A	Jā	Jā	Jā
B	Jā	Nē	Nē
C	Nē	Jā	Jā
D	Nē	Nē	Nē

21. Aktīvs lauksaimnieks



22. Aktīvs lauksaimnieka pierādīšanas kritēriji



Tiešmaksājumi
> 5% no
nelauksaimniecības
ieņēmumiem

Lauks. ieņēmumi >
1/3 no kopējiem
ieņēmumiem

Darbības mērķis - lauksaimniecība

- Lauksaimnieciskās darbības ieņēmumi ir saimniecībā iegūti ieņēmumi pēdējā fiskālajā gadā no:
 - Lauksaimniecības produktu ražošanas vai audzēšanas, tostarp ražas novākšanas, slaukšanas, dzīvnieku audzēšanas un turēšana lauksaimniecības nolūkiem;
 - Lauksaimniecības zemes uzturēšanas;
 - ES atbalsta lauksaimniecībai (tiešmaksājumi un lauku attīstības atbalsts) un valsts atbalsta;
 - Saimniecībā iegūtu produktu pārstrādes.
- Pārējie neuzskaitītie ieņēmumi ir ne-lauksaimniecības ieņēmumi.

- Ja VID deklarēts pamatdarbības veids kā «lauksaimniecība» saskaņā ar NACE klasifikāciju, kodi 01.11 līdz 01.64. (saskaņā ar likuma «Par nodokļiem un nodevām» 15.pantu.
- Ja personai nav pienākums deklarēt pamatdarbības veidu, tad iesniedz LAD pierādījumu identisku 15.pantā prasītajam, ka pamatdarbība «lauksaimniecība» (lielākā daļa apgrozījumā).

Informācija iesniedzama LAD, pārbaudēm būs nepieciešams piesaistīt VID.

23. Aktīvs lauksaimnieks – negatīvais saraksts



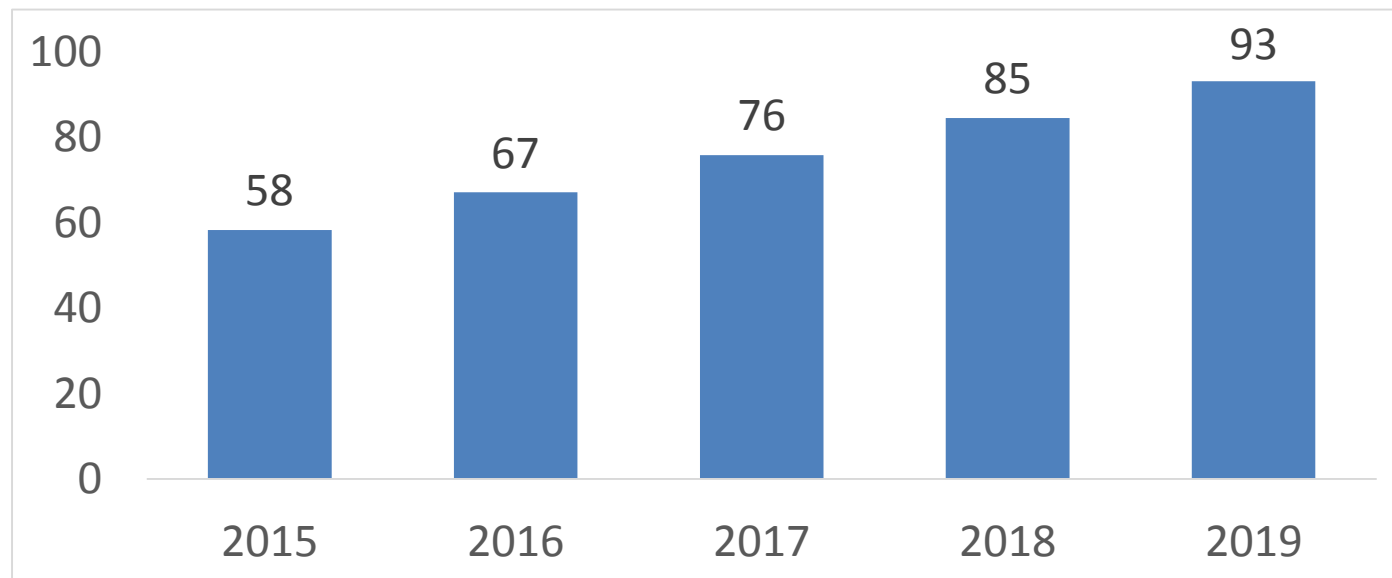
Nekustamo īpašumu pakalpojumu sniedzēji, pārvaldītāji	<ul style="list-style-type: none">▪ Darījumdarbības mērķis statūtos vai komercreģistrā norādīts saskaņā ar NACE klasifikācijas kodu 68 L - darbības (arī starpniecības) ar nekustamo īpašumu vai nekustamā īpašuma pārvaldīšana par atlīdzību vai uz līguma pamata;▪ Personas, kuras veic profesionālu nekustamo īpašumu projektu attīstīšanu un nekustamo īpašumu aģentūras un personas, kuras pārvalda nekustamos īpašumus par maksu vai saskaņā ar līgumu;
Lidlauku pārvaldītāji	<ul style="list-style-type: none">▪ Reģistrēts Civilās aviācijas aģentūrā (MK not.Nr.635 2006.g.1.aug.);
Pastāvīgu sporta un atpūtas laukumu pārvaldītāji	<ul style="list-style-type: none">▪ Reģistrēts IZM Sporta bāzu reģistrā (MK not.Nr.76 2010.g.26.janv.);▪ Sniedz sporta un atpūtas pakalpojumus par maksu;
Dzelzceļa pakalpojuma sniedzēji	<ul style="list-style-type: none">▪ Reģistrēts Valsts dzelzceļa administrācijā (MK not.Nr.489 1998.g.29.dec.)
Hidrotehnisko būvju pārvaldītāji	<ul style="list-style-type: none">▪ HES - Reģistrēts Elektroenerģijas ražotāju vai tirgotāju reģistrā (Enerģētikas likuma 7.p.);▪ Ūdens attīrīšanas iekārtas - reģistrēts Valsts vides dienesta vienotās vides informācijas sistēmā "TULPE" (MK not.Nr.1082 2010.g.30.nov.). Apsaimnieko HES, polderus, attīrīšanas iekārtas u.c.).

24. Maksājuma samazinājums

- Tiešo maksājumu summu, ko lauksaimniekam paredzēts piešķirt attiecīgajā kalendārajā gadā, samazinās par vismaz 5 % attiecībā uz summas daļu, kas pārsniedz EUR 150 000;
- No summas, kurai piemērojams samazinājums, var atskaitīt, ar lauksaimniecisku darbību saistītas algas, kuras lauksaimnieks faktiski izmaksājis un deklarējis iepriekšējā kalendārajā gadā, tostarp ar darbaspēka nodarbināšanu saistītus nodokļus un sociālās iemaksas.
- Lauksaimniekiem, kuru tiešmaksājumu summa pārsniedz 150 000 EUR, būs jāizveido lauksaimnieciskajā darbībā nodarbināto darbinieku, patērētā darba laika, izmaksātā darba algas un darbaspēka nodokļu uzskaitē. Kā arī jāiesniedz attiecīgās informācijas deklarācijas LAD.

25. Vienotais platības maksājums

- Tiks īstenots Latvijā līdz 2020.gada 31.decembrim;
- Piešķir ik gadu par atbalsttiesīgajiem hektāriem;
- VPM likmi aprēķinās dalot atbalsta shēmas aploksni ar atbalsttiesīgajiem hektāriem;
- Indikatīvās VPM likmes pa gadiem (EUR/ha):



26. Zaļināšanas maksājums

Zaļās komponentes maksājumu piešķirs lauksaimniekam, kurš **tiesīgs saņemt VPM un:**

- 1. par hektāriem, kurus izmanto bioloģiskajai ražošanai;**
vai
 - 2. veic lauksaimniecības prakses,** kas labvēlīgas klimatam un videi.
- Prasību neizpilde rezultēsies sankcijās līdz pat 125% apmērā no zaļināšanas maksājuma;
 - Ja netiks nodrošināta prasības izpildes tiks piemērots samazinājums un administratīvais sods – jo lielāka novirze no prasības izpildes, jo lielāks samazinājums un administratīvais sods.

27. Klimatam, videi labvēlīgas lauksaimniecības prakses



Kultūraugu dažādošana	<ul style="list-style-type: none">■ Ja aramzeme 10-30 ha, tad:<ul style="list-style-type: none">✓ tajā audzē vismaz 2 kultūras;✓ galvenā kultūra neaizņem vairāk par 75%.■ Ja aramzeme vairāk kā 30 ha, tad:<ul style="list-style-type: none">✓ tajā audzē vismaz 3 kultūras;✓ 2 galvenās kultūras neaizņem vairāk par 95%.✓ galvenā kultūra neaizņem vairāk par 75%.
Ilggadīgo zālāju saglabāšana	<ul style="list-style-type: none">■ Saimniecībā nedrīkst uzart ekoloģiski jutīgos zālājus – ES nozīmes biotopus;■ Valsts līmenī noteikta ilggadīgo zālāju saglabāšanas prasība (nevar samazināties par vairāk kā 5% salīdzinot ar 2012.gadu);
ENP	<ul style="list-style-type: none">■ Ja saimniecības aramzeme ir vairāk nekā 15 ha, jānodrošina vismaz 5% atbilstošs ha skaits kā ekoloģiski nozīmīgas platības.

28. Kultūraugu dažādošanas piemērošanas prasības:

- Kultūraugu augšanas periods, kuru ņem vērā kultūraugu daļu aprēķināšanai, ir 25.maijs-15.jūlijs ziemājiem un dārzeņiem un 15.maijs - 1.augusts pārējiem kultūraugiem;
- atsevišķi augoši koki, ainavu elementi platumā līdz 2 m ir ieskaitāmi atbalsttiesīgā aramzemes platībā, kuru ņem vērā kultūraugu daļu aprēķināšanai;
- visi kultūraugi, kas audzēti, izmantojot sēklu maisījumu uzskatāmi par vienu atsevišķu kultūraugu - „kultūraugu maisījumu”.

29. Kas ir kultūraugs?

- R 1307/2013 44(4).pants – "**kultūraugs**" ir jebkurš :
 - a) atšķirīgas ģints kultūraugs, kas definēta kultūraugu botāniskajā klasifikācijā,
 - b) kultūraugs, kas pieder pie kādas no *Brassicaceae* (*Krustziežu dzimtas*), *Solanaceae* (*Nakteņu dzimtas*) un *Cucurbitaceae* (*Ķirbjaugu dzimtas*) sugām,
 - c) papuvē esoša zeme,
 - d) stiebrzāles vai citi lopbarības zālaugi.

- Ziemāju kultūraugus un pavasara kultūraugus uzskata par atšķirīgiem kultūraugiem, pat ja tie pieder pie vienas ģints;

- «**Jaukti kultūraugi**» - platības, kurās ir iesēts sēklu maisījums, neatkarīgi no maisījumā iekļautajiem kultūraugiem, uzskata par platībām, kas aizņemtas ar vienu kultūraugu.

30. (a) Atšķirīgas ģints kultūraugi - pēc botāniskās klasifikācijas



Kultūraugu ģints	Ģints nosaukums	Ietver sugas vai varietātes
Salāti	<i>Lactuca</i>	Dārza salāti, lapu salāti, galviņsalāti, romiešu salāti, ledussalāti
Bietes	<i>Beta</i>	Cukurbietes, lopbarības bietes, galda bietes, mangolds jeb lapu bietes
Spināti	<i>Spinacia</i>	Spināti
Burkāni	<i>Daucus</i>	Burkāni
Fenhelis	<i>Foeniculum</i>	Fenhelis
Koriandrs	<i>Coriandrum</i>	Sējas koriandrs
Ķimenes	<i>Carum</i>	Ķimenes
Parastā dille	<i>Anethum</i>	Parastā dille
Pastinaks	<i>Pastinaca</i>	Pastinaks
Pētersīļi	<i>Petroselinum</i>	Lapu pētersīļi, sakņu pētersīļi
Selerijas	<i>Apium</i>	Sakņu selerijas, lapu selerijas, kātu selerijas
Auzas	<i>Avena</i>	Sējas auzas
Kukurūza	<i>Zea</i>	Parastā kukurūza, cukurkukurūza
Kvieši - vasaras	<i>Triticum</i>	Mīkstie kvieši, cietie kvieši, plēkšņu jeb speltas kvieši
Kvieši - ziemas	<i>Triticum</i>	Mīkstie kvieši
Mieži – vasaras	<i>Hordeum</i>	Mieži vasaras
Mieži - ziemas	<i>Hordeum</i>	Mieži ziemas
Rudzi	<i>Secale</i>	Rudzi
Tritikāle	<i>Triticosecale</i>	Tritikāle
Kaņepes	<i>Cannabis</i>	Sējas kaņepes

Ar zaļu iekrāsotie kultūraugi ir atsevišķi kultūraugi dažādošanas nolūkam!

31. (a) Atšķirīgas ģints kultūraugi - pēc botāniskās klasifikācijas



Kultūraugu ģints	Ģints nosaukums	Ietver sugas vai varietātes
Artišoki	<i>Cynara</i>	Artišoki, lapu artišoki
Cigoriņš	<i>Cichorium</i>	Lapu cigoriņš, sakņu cigoriņš, Vitlufa cigoriņš
Topinambūrs	<i>Helianthus</i>	Saulespuķe, parastā saulgrieze, topinambūrs
Ežziede	<i>Echinops</i>	Apaļgalvas ežziede
Biškrēsliņš	<i>Tanacetum</i>	Parastais biškrēsliņš
Lini	<i>Linum</i>	Eļļas lini, šķiedras lini
Baziliks	<i>Ocimum</i>	Baziliks
Raudene	<i>Origanum</i>	Parstā raudene, majorāns
Salvija	<i>Salvia</i>	Ārstniecības salvija
Mārsils jeb timiāns	<i>Thymus</i>	Parastais mārsils jeb timiāns
Piparmētra	<i>Mentha</i>	Piparmētra
Pūķgalve	<i>Dracocephalum</i>	Pūķgalve
Mātere	<i>Leonurus</i>	Mātere
Melisa	<i>Lamiaceae</i>	Melissa
Kaķumētra	<i>Napeta</i>	Kaķumētra
Izops	<i>Hyssopus</i>	Izops
Malva	<i>Malva</i>	Malva
Zemenes	<i>Fragaria</i>	Zemenes
Sīpoli	<i>Allium</i>	Puravi, dārza sīpoli, lielloku sīpoli, šalotes sīpoli, ķiploki, maurloki
Gurķene	<i>Borago</i>	Ārstniecības gurķene

Ar zaļu iekrāsotie kultūraugi ir atsevišķi kultūraugi dažādošanas nolūkam!

32. (a) Atšķirīgas ģints kultūraugi - pēc botāniskās klasifikācijas



Kultūraugu ģints	Ģints nosaukums	Ietver sugas vai varietātes
Daglītis	<i>Echium</i>	Daglītis
Griķi	<i>Fagopyrum</i>	Sējas griķi
Skābenes	<i>Rumex</i>	Dārza skābenes
Amoliņš	<i>Melilotus</i>	Baltais, dzeltenais amoliņš
Dedestiņas	<i>Lathyrus</i>	Sējas dedestiņas
Lucerna	<i>Medicago</i>	Sējas, hibrīdā, dzeltenā lucerna
Lupīna	<i>Lupinus</i>	Dzeltenā lupīna, šaurlapu lupīna, baltā lupīna
Parastās jeb dārza pupiņas	<i>Phaseolus</i>	Dārza pupiņas, daudziedu pupiņas jeb puķu pupas, sviesta jeb Limas pupiņas u.c.
Soja	<i>Glycine</i>	Soja
Vīķi - vasaras	<i>Vicia</i>	Vasaras vīķi, lauka pupas, dārza (cūku) pupas
Vīķi - ziemas	<i>Vicia</i>	Vīķi - ziemas
Zirņi	<i>Pisum</i>	Sējas zirņi, dārza zirņi, cukurzirņi, lobāmie zirņi
Seradella	<i>Ornithopus</i>	Seradella
Esparsete	<i>Onobrychis</i>	Sējas esparsete
Facēlija	<i>Phacelia</i>	Facēlija

33. (b) Krustziežu (Brassicaceae) dzimtai piederošas sugas



Kultūraugu suga	<i>Sugas nosaukums</i>	Ietver apakšsugas
Kāposti	<i>Brassica oleracea</i>	Ziedkāposts, galviņkāposts (baltie, sarkanie), rožu jeb Briseles kāposts, kolrābis, sparģeļkāposts, virziņkāposts, lapu kāposts, brokoļi, kacenkāposts jeb lopbarības kāposts
Rāceņi	<i>Brassica rapa</i>	Tīruma rācenis, lauka rācenis, Ķīnas kāposts jeb Pekinas kāposts, ripsis
Rapsis - vasaras	<i>Brassica napus</i>	Rapsis - vasaras, galda kāļi, lopbarības kāļi
Rapsis - ziemas	<i>Brassica napus</i>	Rapsis - ziemas
Sareptas sinepes	<i>Brassica juncea</i>	Sareptas sinepes jeb zilganā sinepes
Baltā sinepes	<i>Sinapsis alba</i>	Baltā sinepes
Melnā sinepes	<i>Brassica nigra</i>	Melnā sinepes
Rukola	<i>Eruca sativa</i>	Rukola
Redīsi	<i>Raphanus sativus</i>	Redīsi, melnais rutks, eļļas rutks (var. oleiformis)
Mārrutki	<i>Armoracia rusticana</i>	Mārrutks

34. (b) Nakteņu (Solaceanae) un ķirbjaugu (Cucurbitaceae) dzimtām piederošas sugas



Kultūraugu suga	Sugas nosaukums	Ietver apakšsugas
-----------------	-----------------	-------------------

Nakteņu (Solaceanae)

Kartupeļi	<i>Solanum tuberosum</i>	Kartupeļi
Tomāti	<i>Solanum lycopersicum</i>	Tomāti
Baklažāns	<i>Solanum melongena</i>	Baklažāns
Paprika	<i>Capsicum annuum</i>	Paprika
Čili pipars	<i>Capsicum baccatum</i>	Čili pipars

Ķirbjaugu (Cucurbitaceae)

Dārza ķirbis	<i>Cucurbita pepo</i>	Parastais ķirbis, kabači, patisoni, cukini
Vīglapu ķirbis	<i>Cucurbita ficifolia</i>	Vīglapu ķirbis
Lielaugu ķirbis	<i>Cucurbita maxima</i>	Lielaugu ķirbis
Muskata ķirbis	<i>Cucurbita moschata</i>	Muskata ķirbis, sviesta ķirbis
Arbūzs	<i>Citrullus lanatus</i>	Arbūzs
Gurķis	<i>Cucumis sativus</i>	Gurķis
Melone	<i>Cucumis melo</i>	Melone

35. (d) Stiebrzāles un citi lopbarības augi – īslaicīgo zālāju platībās (līdz 5 gadiem)

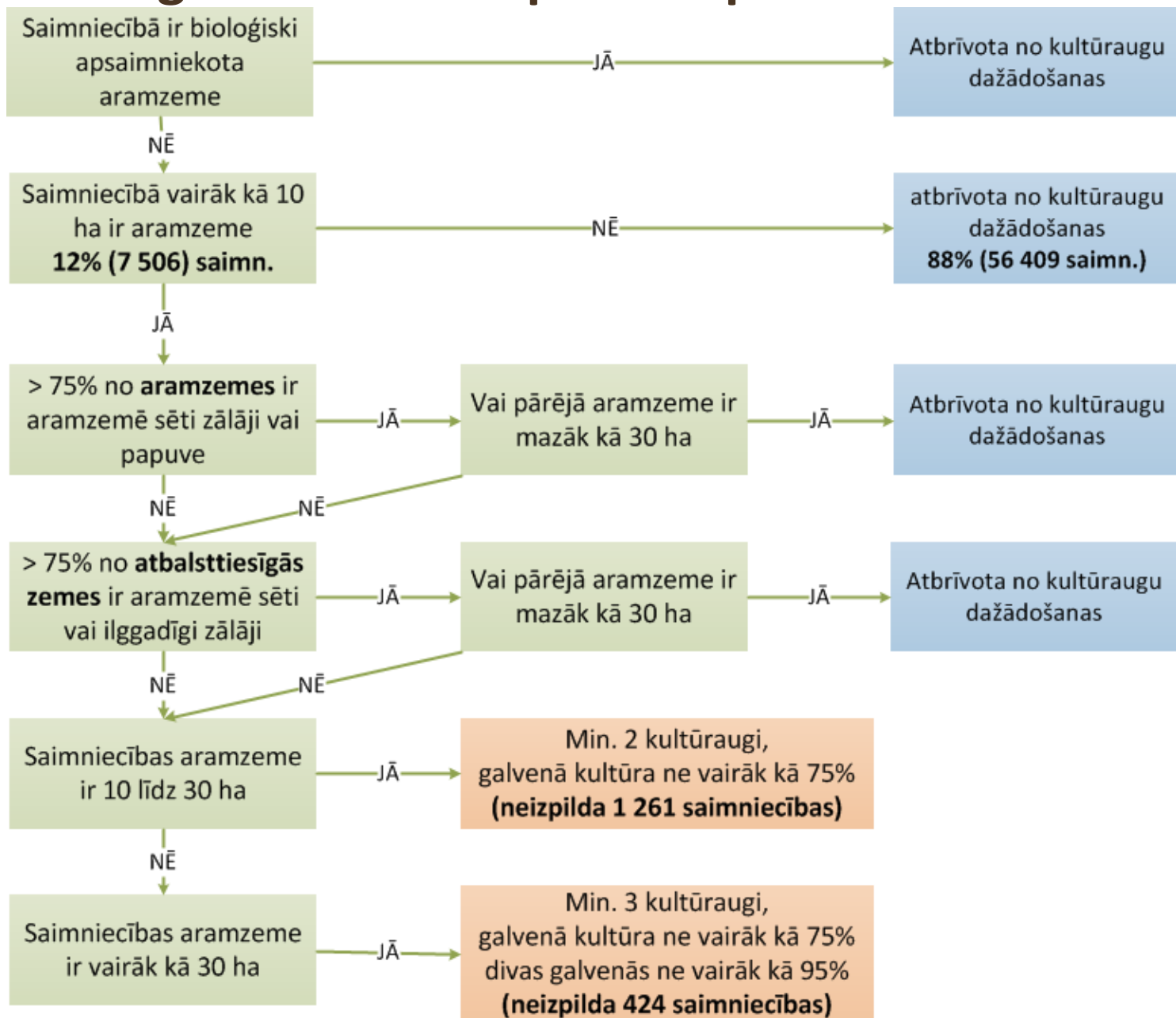
Kultūraugu ģints	Ģints nosaukums	Ietver sugas
Āboliņš	<i>Trifolium</i>	Sarkanais āboliņš, bastarda āboliņš, baltais āboliņš
Ragainais vanagnadziņš	<i>Lotus corniculatus</i>	Ragainais vanagnadziņš
Austrumu galega	<i>Galega</i>	Austrumu galega
Airene	<i>Lolium</i>	Viengadīgā airene, ganību airene, hibrīdā airene, auzeņairene
Timotiņš	<i>Phleum</i>	Pļavas timotiņš
Kamolzāle	<i>Dactylis</i>	Kamolzāle
Auzene	<i>Festuca</i>	Pļavas auzene, niedru auzene, sarkanā auzene, aitu auzene, raupjā auzene
Lāčauza	<i>Bromus</i>	Bezaketu lāčauza, mīkstā lāčauza
Pļavas lapsaste	<i>Alopecurus</i>	Pļavas lapsaste
Skarene	<i>Poa</i>	Pļavas skarene, purva skarene, parastā skarene
Smilga	<i>Agrostis</i>	Parastā smilga, baltā smilga, ložņu smilga
Miežabrālis	<i>Phalaris</i>	Kanāriju miežubrālis, parastais miežabrālis
Klūdziņprosa	<i>Panicum virgatum</i>	Klūdziņprosa

Visas īslaicīgo stiebrzāļu un to maisījumos iekļauto lopbarības augu platības ir uzskatāmas kā atsevišķs kultūraugs dažādošanas nolūkam.

36. Kultūraugu dažādošanas prasību nepiemēro saimniecībām, ja:

- Vairāk kā 75% aramzemes izmanto zālāju (īslaicīgo) vai lopbarības zālaugu ražošanai vai papuvei vai kombinēti un pārējā aramzeme, ko neizmanto minētiem mērķiem, **neaizņem vairāk par 30 ha;**
- Vairāk kā 75% no atbalsta tiesīgās zemes aizņem ilggadīgie vai īslaicīgie zālāji vai, ko izmanto zālāju vai lopbarības zālaugu ražošanai vai kombinēti un pārējā aramzeme, ko **neaizņem minētie izmantošanas veidi, nav vairāk par 30 ha;**
- Vairāk kā 50% no aramzemes, kuru lauksaimnieks deklarējis, bet nebija deklarējis iepriekšējā gadā, un tajā aug cita kultūra, salīdzinot ar iepriekšējo gadu.

37. Kultūraugu dažādošanas prasības piemērošana



37.1. Kultūraugu dažādošanas prasības piemērošana



**Kopējā aramzeme
10 līdz 30 ha**

Kopējā aramzeme vairāk kā 30 ha

ATBRĪVOTA NO KULTŪRAUGU DAŽĀDOŠANAS

Saimniecībā ir bioloģiski apsaimniekota aramzeme

JĀ

NĒ

Vairāk kā 50% no deklarētās aramzemes platības atšķiras no iepriekšējā gadā aramzemē audzētajiem kultūraugiem

JĀ

NĒ

> 75% no **atbalsttiesīgās zemes** ir ilggadīgi vai aramzemē sēti zālāji

JĀ

NĒ

> 75% no **aramzemes** ir aramzemē sēti zālāji vai papuves

JĀ

NĒ

Visā aramzemē jāaudzē vismaz 2 kultūraugi,
galvenais kultūrugs nepārsniedz 75% no aramzemes
(neizpilda ~1 261 saimniecības)

Saimniecībā ir bioloģiski apsaimniekota aramzeme

JĀ

NĒ

Vairāk kā 50% no deklarētās aramzemes platības atšķiras no iepriekšējā gadā aramzemē audzētajiem kultūraugiem

JĀ

NĒ

> 75% no **atbalsttiesīgās zemes** ir ilggadīgi vai aramzemē sēti zālāji

JĀ

NĒ

> 75% no **aramzemes** ir aramzemē sēti zālāji vai papuves

JĀ

NĒ

Aramzemē jāaudzē vismaz 2 kultūraugi,
galvenais kultūraugs nepārsniedz 75%

Visā aramzemē jāaudzē vismaz 3 kultūraugi,
galvenais kultūraugs nepārsniedz 75%, divi galvenie ne vairāk kā 95%
(neizpilda ~1 261 saimniecības)

38. Ekoloģiski jutīgi aizsargājami zālāji – nedrīkst uzart

- Nedrīkst uzart ilggadīgos zālājus vides jutīgajās teritorijās, kas ir atzīti par ES nozīmes biotopiem saskaņā ar Putnu direktīvu 2009/147/EK un Biotopu direktīvu 92/43/EEK un iekļauti Dabas aizsardzības pārvaldes Dabas datu pārvaldības sistēmas «OZOLS» ģeogrāfiskas informācijas datu slānī:
 - 2010.g.-2013.g. Apstiprinātie ES nozīmes biotopi – **2649 ha** (t.sk. 2604 ha iekļaujas Natura 2000);
 - 2013.g. Apstiprinātie botāniskie BVZ **2 482 ha** (t.sk. 439 ha iekļaujas Natura 2000);
 - 2014.g. – tiks apstiprināti **~ 2000 ha** zālāju kā ES nozīmes putnu dzīvotnes;
 - Pēc 2014.g. – novērtēšanas darbs trupinās un tiks iekļautas jaunas platības.
- Jāsaglabā ilggadīgos zālājus - ja ilggadīgo zālāju platības valsts līmenī samazināsies par vairāk kā 5%, salīdzinot ar 2012.un 2015.gadu, tad lauksaimniekam būs pienākums pārveidotos ilggadīgos zālājus pārvērst atkal par ilggadīgiem zālājiem.

39. Ekoloģiski jutīgi aizsargājāmie zālāji – nedrīkst uzart

Meža pļavas vai lauces - ir meža masīvos ir izveidojušās nelielas pļavas, kuru lielums var svārstīties no vairākiem desmitiem līdz tūkstošiem kvadrātmetru. Augsnes īpatnības ir tās, kas nodrošina meža pļavu ilgstošu pastāvēšanu. →→→



←←← **Palieņu pļava** – zālāji gar lielām upēm, kurām raksturīgi lēni posmi un, kuras aizsalst katru ziemu, tos ietekmē pavasara pali. Tradicionālā apsaimniekošana (pļaušana) parasti ir pārtraukta. Iekļaujamās teritorijas, kuras nav stipri aizaugušas ar kokiem un krūmiem. Paliene parasti stiepjas gar upi gandrīz nepārtrauktas joslas veidā, tās platums var būt no dažiem metriem mazajām upēm līdz vairākiem kilometriem lielākajām upēm. Lielākās platībās sastopami Aiviekstes, Pededzes, Gaujas, Dvietes, Rūjas, Užavas ielejā, Lubāna, Burtnieka, Liepājas un Durbes ezera palienēs.

40. Ekoloģiski jutīgi aizsargājamie zālāji – nedrīkst uzart

Parkveida pļavas - veģetācijas komplekss, kas sastāv no izklaidus kokiem vai koku un krūmu grupām, kas mozaikveidā mijas ar klajām pļavu laucēm. Raksturīgākās koku sugas ir parastais ozols, parastā liepa, goba, vīksna un osis. Tradicionālā apsaimniekošana bijusi vairāku darbību kombinācija - siena vākšana, ganīšana, kā arī koku zaru izmantošana. →→→



←←←**Terašu pļavas** - sausi un gandrīz sausi zālāji neitrālās un bāziskās, barības vielām nabadzīgās augsnēs. Zālāju pamešanas ietekmē veidojas siltummīlošu krūmāju augājs ar siltummīlošu mežmalu veģetācijas starpstadiju. Sastopamas upju, galvenokārt lielo upju – Daugavas, Ventas, Gaujas, kā arī to pieteku krastos terašu nogāzēs un uz pašām terasēm.

41. Ekoloģiski jutīgi aizsargājamie zālāji – nedrīkst uzart

Vilkakūlas (tukšainu) zālāji - izplatībasausi vai mēreni mitri daudzgadīgi vilkakūlas Nardus zālāji skābās un ļoti skābās, barības vielām ļoti nabadzīgās smilšainās augsnēs. Veģetācija ļoti variabla, tai raksturīga kontinuitāte. Sugu daudzveidība ir samērā neliela. Izplatība - reti visā Latvijā. Lielākoties koncentrējas Piejūras zemienē, Viduslatvijā Ropažu līdzenumā un Viduslatvijas nolaidenumā, kā arī Austrumlatvijā Adzeles pacēlumā un Feimaņu paugurainē. →→→

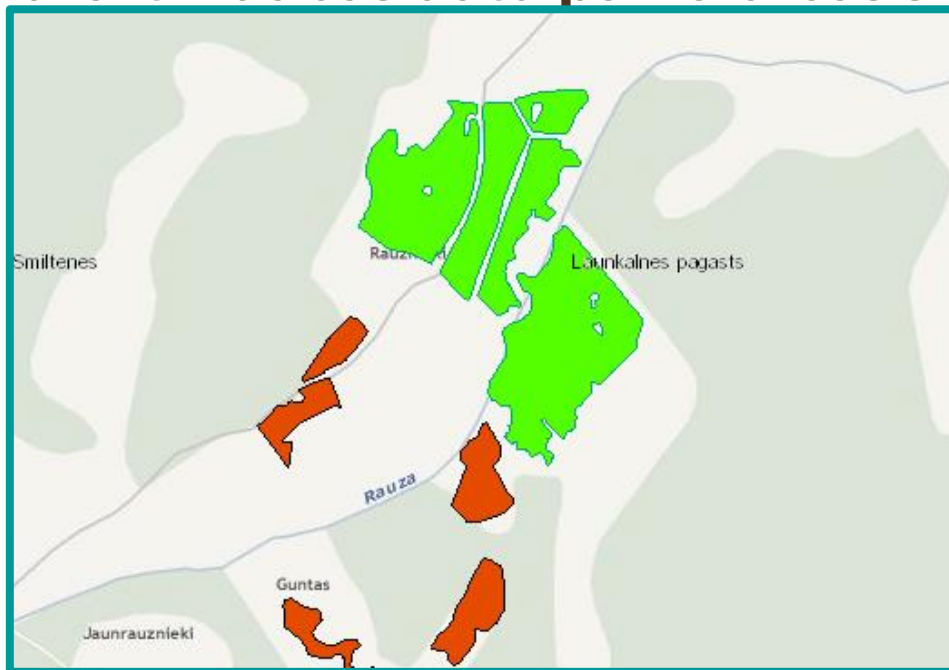


←←← **Molīnijas (Molinia) pļavas** vairāk vai mazāk mitrās, barības vielām (slāpeklis, fosfors) nabadzīgās augsnēs.

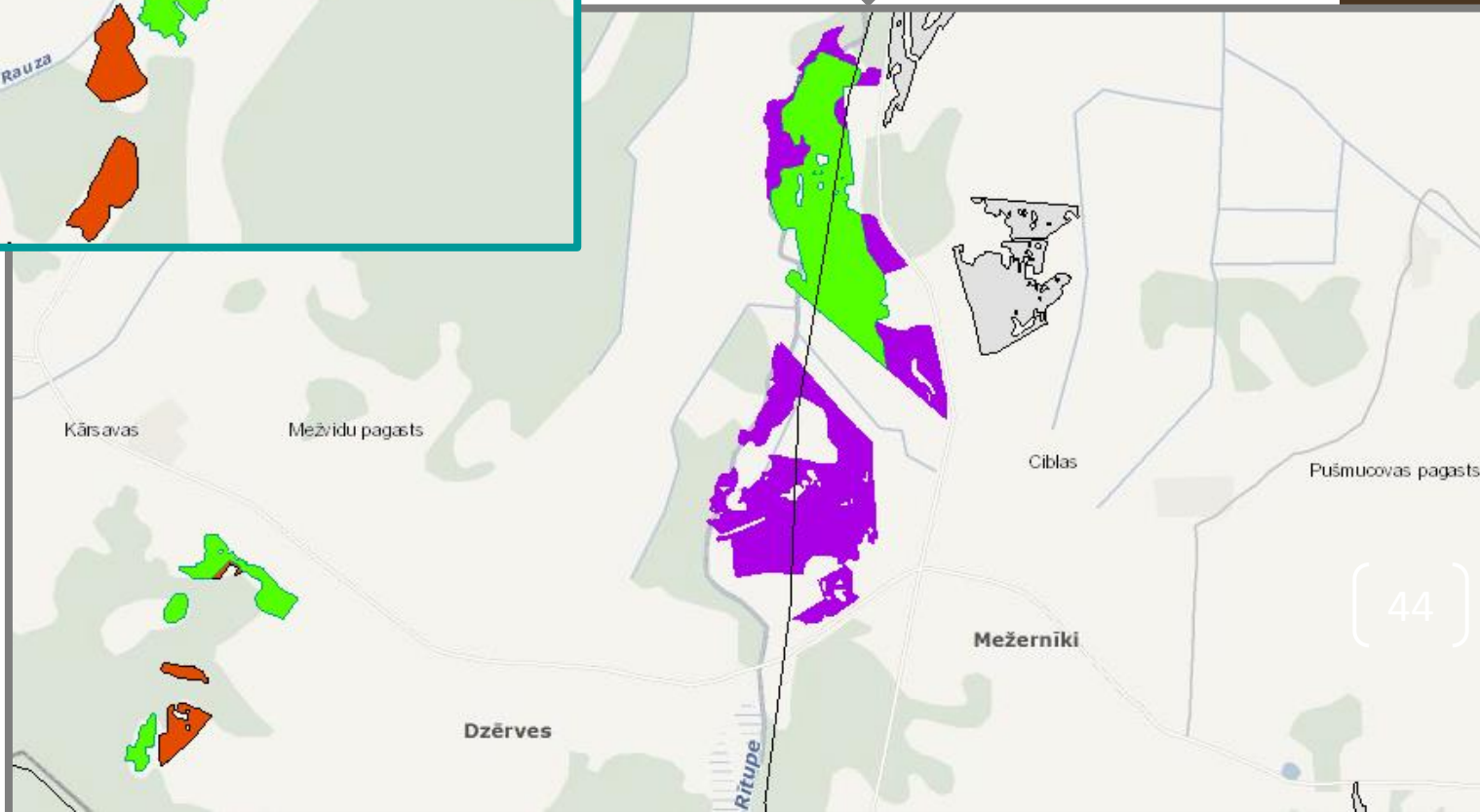
Tās veidojas vietās ar ekstensīvu apsaimniekošanu, dažkārt tās pļauj, kā arī ir nosusinātu augsto purvu degradēšanās stadija. Izplatība - reti visā Latvijā. Lielākās platībās sastopami Rietumlatvijā (Ķemeru Nacionālajā parkā, ap Liepājas ezeru, Ugāles līdzenumā u.c.), vietām arī Viduslatvijā (Ropažu līdzenumā), bet Dienvidaustrumlatvijā zināmas tikai dažas atradnes.

42. Ekoloģiski jutīgi aizsargājami zālāji, kurus nedrīkst uzart – dabas datu pārvaldības sistēmā «Ozols»

<http://ozols.daba.gov.lv/pub/>



ES nozīmes biotops –
botāniski vērtīgs zālājs
← Smiltenes novadā
Un
Kārsavas novadā



2013. gada BVZ (no M1:200 000)

- Botāniskais BVZ
- Putnu BVZ
- Botāniskais un Putnu BVZ
- Nav BVZ (Eksperts)
- Nav BVZ (Kultūru kodi)
- Nav apsekots
- Neatbilst Putnu BVZ platībai
- Notiek datu apstrāde

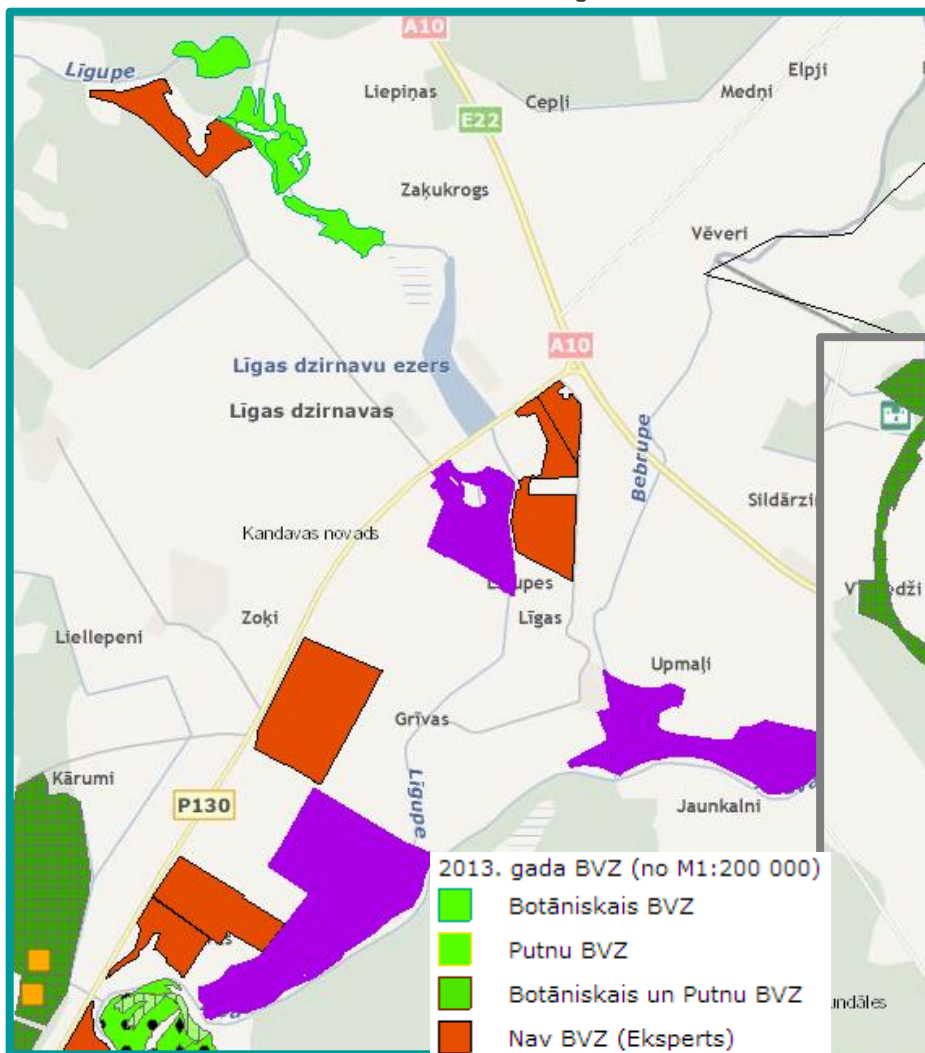
43. Ekoloģiski jutīgi aizsargājamie zālāji, kurus nedrīkst uzart – dabas datu pārvaldības sistēmā «Ozols»

<http://ozols.daba.gov.lv/pub/>



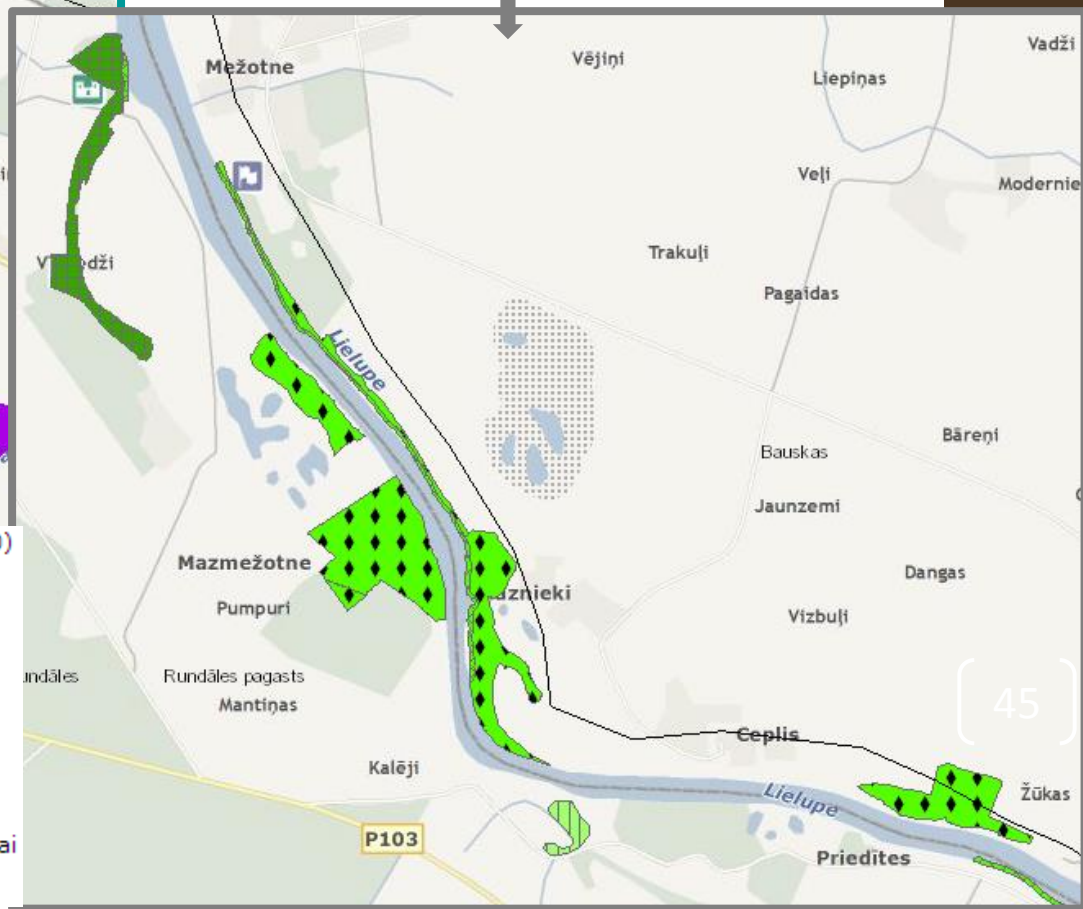
*ES nozīmes biotops –
botāniski vērtīgs zālājs*

*Kandavas novadā
Rundāles, Bauskas novados*



2013. gada BVZ (no M1:200 000)

- Botāniskais BVZ
- Putnu BVZ
- Botāniskais un Putnu BVZ
- Nav BVZ (Eksperts)
- Nav BVZ (Kultūru kodi)
- Nav apsejots
- Neatbilst Putnu BVZ platībai
- Notiek datu apstrāde



44. Ilggadīgo zālāju (IZ) saglabāšana valsts līmenī

Ilggadīgo zālāju **references ha** =
lauksaimnieku, kas nav mazie un
bioloģiski saimniek., IZ ha 2012.g.,
jaunpienācēju IZ ha 2015.g.



Ilggadīgo zālāju **references %** =
Ilggadīgo zālāju ha /
lauksaimniecības zemes ha

Ik gadu **LAD aprēķina** ilggadīgo
zālāju īpatsvara rādītāju un publicē
Latvijas Vēstnesī **līdz 20.08.**



Ja ilggadīgie zālāji valstī **samazinās
par vairāk nekā 3%**, nedrīkst IZ
pārveidot par citu vajadzību zemi
bez LAD atļaujas



Ja ilggadīgie zālāji valstī **samazinās
par vairāk nekā 5%**, nedrīkst IZ
pārveidot par citu vajadzību zemi,
LAD informē lauksaimniekus,
kuriem jānodrošina citu vajadzību
zemes pārveide par IZ

45. Ekoloģiski nozīmīgas platības (ENP)

ENP veidi

Papuves

Buferjoslas gar ŪSIK

Laukmalas

Slāpekli piesaistoši ha

Koku, krūmu grupas

Dīķi

Dižkoki, dižakmeņi, alejas

Grāvji

Starpkultūras

Joslas gar meža malām

Meža joslas, dzīvžogi

Atsevišķi augoši koki

Īscirtmeta atvasāji

Terases

Apmežotas platības LAP

Agromeži LAP

ENP Latvijā

2015.g.

Papuves

Buferjoslas gar ŪSIK

Laukmalas

Slāpekli piesaistoši ha

Koku, krūmu grupas

Dīķi

Dižkoki, dižakmeņi, alejas

Starpkultūras

ENP Latvijā ar

2016.g.

Papuves

Buferjoslas gar ŪSIK

Laukmalas

Slāpekli piesaistoši ha

Koku, krūmu grupas

Dīķi

Dižkoki, dižakmeņi, alejas

Grāvji

Starpkultūras

Joslas gar meža malām

46. Ekoloģiski nozīmīgu platību veidu devums ha

	Koef.	ENP platība m ²
Laukmala 1m no vismaz 2 m platas joslas	6 x 1,5	ENP = 9 m ²
Buferjosla 1m no vismaz 2 m platas joslas	6 x 1,5	ENP = 9 m ²
Koku, krūmu grupas 2 m ²	1,5	ENP = 3 m ²
Dīķi ar piekrastes veģetāciju 2m ²	1,5	ENP = 3 m ²
Papuve 2 m ²	1	ENP = 2 m ²
Dižkoki, dižakmeņi, alejas 2 m ²	1	ENP = 2 m ²
Slāpekli piesaistoši ha 2 m ²	0,7	ENP = 1,4 m ²
Grāvji 2 m ²	2	ENP = 6 m ²
Ražošanā izmantotas aramzemes joslas gar meža malām 1 m	10 x 0,3	ENP = 3 m ²
Starpkultūras 2 m ²	0,3	ENP = 0,6 m ²

47. 5 ha ENP nodrošināšanai nepieciešami

Laukmala	1,1 ha vai 5555 m gara un vismaz 2 m plata josla
Buferjosla	1,1 ha vai 5555 m gara un vismaz 2 m plata josla
Koku, krūmu grupas	3,3 ha
Dīķi ar piekrastes veģetāciju	3,3 ha
Papuve	5 ha
Dižkoki, dižakmeņi, alejas	5 ha
Slāpekli piesaistoši ha	7,14 ha

48. Ekoloģiskās nozīmīgas platības (ENP)

Papuve	<ul style="list-style-type: none">• Ražošana nenotiek, neaudzē kultūraugus;• Pašiesējušos augus, zaļmēslojuma augus iestrādā augsnē;• Veic nezāļu apkarošanu;• Zālāji, kur lietoti glifosātus saturoši herbicīdi (raundaps), nav papuve;• <u>1ha papuves dos 1 ha ENP platību</u>
Buferjoslas	<ul style="list-style-type: none">• Vismaz 2 m platas gar ŪSIK ūdensobjektiem;• Uz aramzemes vai blakus tai;• Atšķirama no blakus esošās l/s zemes;• Var ietvert piekrastes veģetāciju;• Neizmanto ražošanai, izņemot pļaušanu un ganīšanu;• Nopļaujama ne vēlāk kā vienlaikus ar kultūrauga novākšanu;• <u>1 ha buferjoslas platības var dot max 4,5 ha ENP platību;</u>
Laukmalas	<ul style="list-style-type: none">• Vismaz 2 m plata josla un nepārsniedz 20 m;• Netiek izmantota ražošanai;• Zālājs nopļaujams ne vēlāk kā vienlaicīgi ar lauka kultūraugu;• Nopļaujama ne vēlāk kā vienlaikus ar kultūrauga novākšanu;• <u>1 ha buferjoslas platības var dot max 4,5 ha ENP platību;</u>
Slāpekli piesaistoši kultūraugi	<ul style="list-style-type: none">• Tīrsējā sēts sarkanais āboliņš, baltais āboliņš, bastarda āboliņš, baltais amoliņš, lucerna (Alfalfa), austrumu galega, vīķi, ragainie vanagnadziņi, sējas esparsete, lauka pupas, zirņi;• <u>1ha slāpekli piesaistošo kultūru dos [0,7] 0,3 ha ENP platību;</u>• Audzē platībās, kur nenotiek slāpekļa izskalošanās – vismaz 2 m attālumā no ūdensobjekta, ja attiecīgo joslu neizmanto ražošanai.

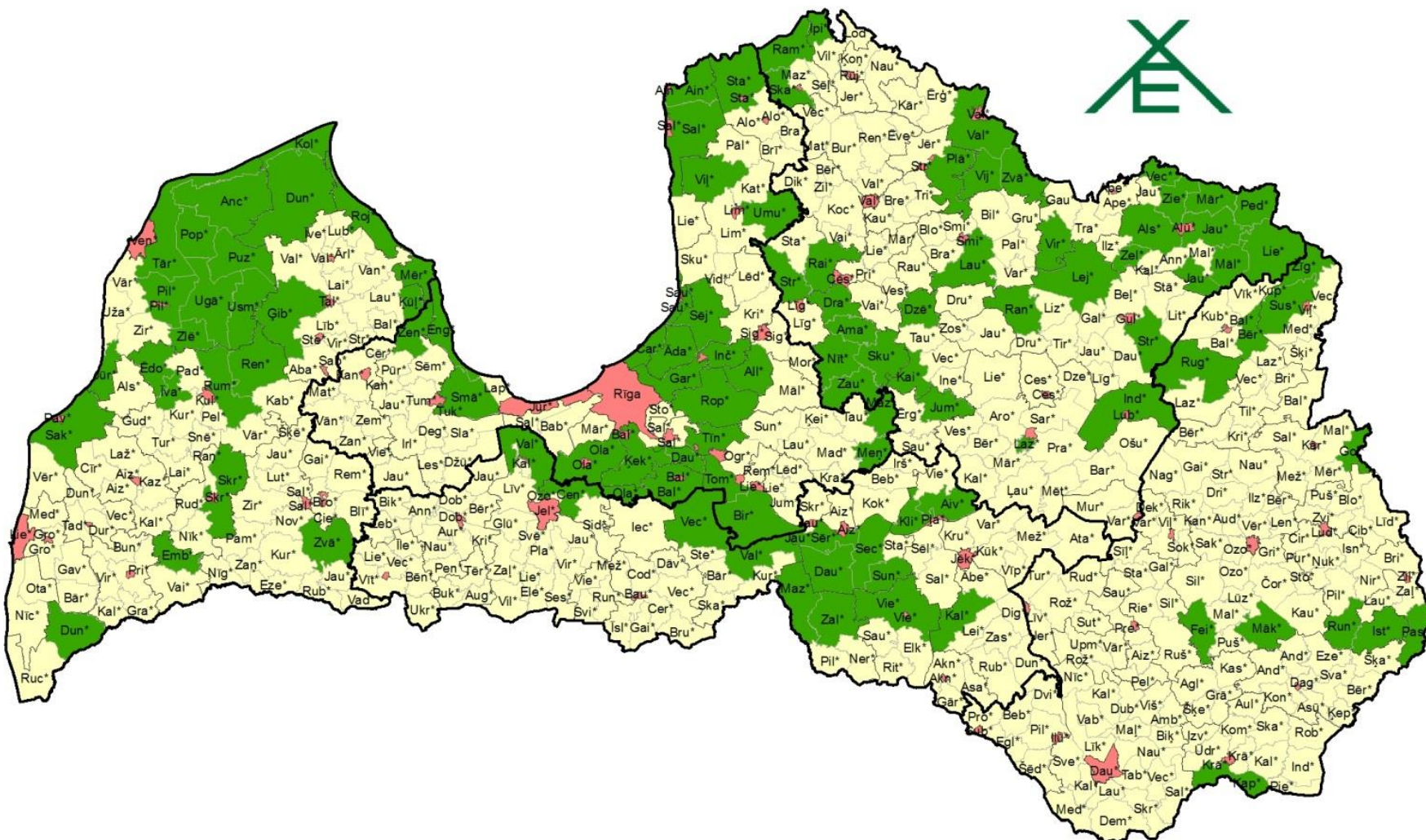
49. Ekoloģiskās nozīmīgas platības (ENP)

Dižkoki, dižakmeņi, alejas	<ul style="list-style-type: none">• Aizsargājami saskaņā ar vides likumdošanu;• <u>1ha aizsargājamo elementu dos 1 ha ENP platību</u>
Koki grupās, koku, krūmu grupas	<ul style="list-style-type: none">• Grupā augoši koki, kuru lapotnes pārsedzas, un koku, krūmu puduri — abos gadījumos ne mazāk kā 0,01 ha un ne vairāk kā 0,3 ha platībā;• <u>1ha koku, krūmu grupu dos 1,5 ha ENP platību;</u>
Dīķi	<ul style="list-style-type: none">• Ne lielāki par 0,1 ha.• Tilpnes no betona vai plastmasas neuzskata par ENP;• Krasta veģetācijas josla, kas nav platāka par 10 metriem, ir ietverta dīķa izmēros;• <u>1ha dīķu dos 1,5 ha ENP platību;</u>
Grāvji (no 2016.g.)	<ul style="list-style-type: none">• Grāvji, ne platāki par 6 metriem;• <u>1ha grāvju dotu 2 ha ENP platību;</u>
Aramzemes joslas gar meža malām (no 2016.g.)	<ul style="list-style-type: none">• Joslās atļauts ražot;• Minimālais platums 1 m un maksimālais 10 m;• 1 ha joslas dotu 0,3 ha ENP platību;
Starpkultūras (no 2016.g.)	<ul style="list-style-type: none">• Starpkultūra - labības pasējā iesēts zālājs vai āboliņš;• Starpkultūru sēšanas periodu – 1.jūlijs• 1 ha starpkultūras dotu 0,3 ha ENP platību.

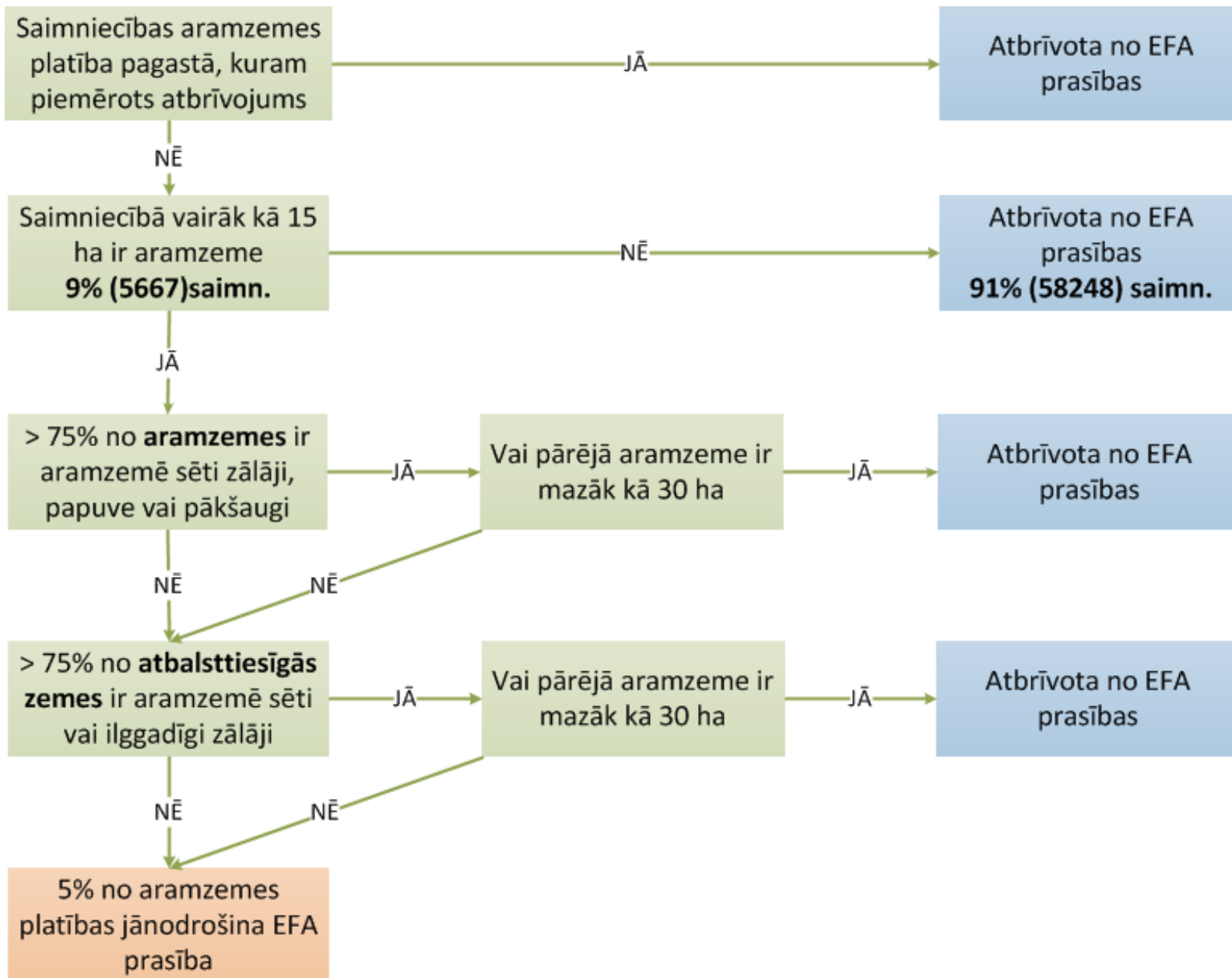
50. Ekoloģiski nozīmīgu platību prasību neattiecina uz saimniecībām, ja

- Vairāk kā 75% aramzemes izmanto zālāju (īslaicīgo) vai lopbarības zālaugu ražošanai vai papuvei vai pākšaugu audzēšanai vai kombinēti un pārējā aramzeme, ko neizmanto minētiem mērķiem, neaizņem vairāk par 30 ha;
- Vairāk kā 75% no atbalsta tiesīgās zemes aizņem ilggadīgie zālāji vai, ko izmanto īslaicīgo zālāju vai lopbarības zālaugu ražošanai un pārējā aramzeme neaizņem vairāk par 30 ha;
- Praksi neattiecina uz saimniecībām, kuras atrodas teritorijās ar dabas ierobežojumiem un ja **pagastu** klāj meži vairāk kā 50% un ja mežu un LIZ attiecība ir augstāka nekā 3:1.

51. 108 pagasti, kuri atbrīvojami no ekoloģiski nozīmīgu platību prasības – pamatojoties uz VMD datiem



52. Ekoloģiskas nozīmes platību prasības piemērošana



53. Ekoloģiski nozīmīgas platības Buferjoslas, laukmalas



Dīķi



54. Ekoloģiski nozīmīgas platības

Koku, krūmu puduri



Sarkanais āboliņš



Lucerna

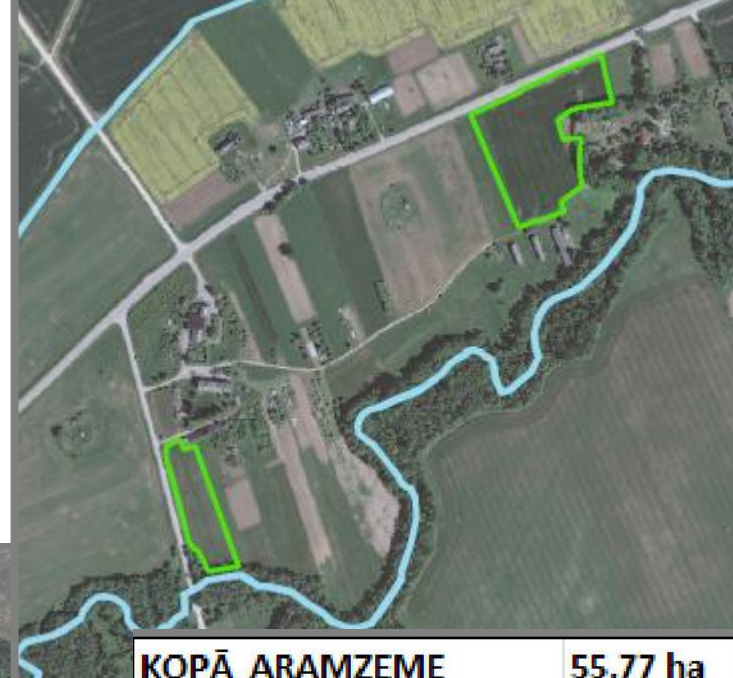
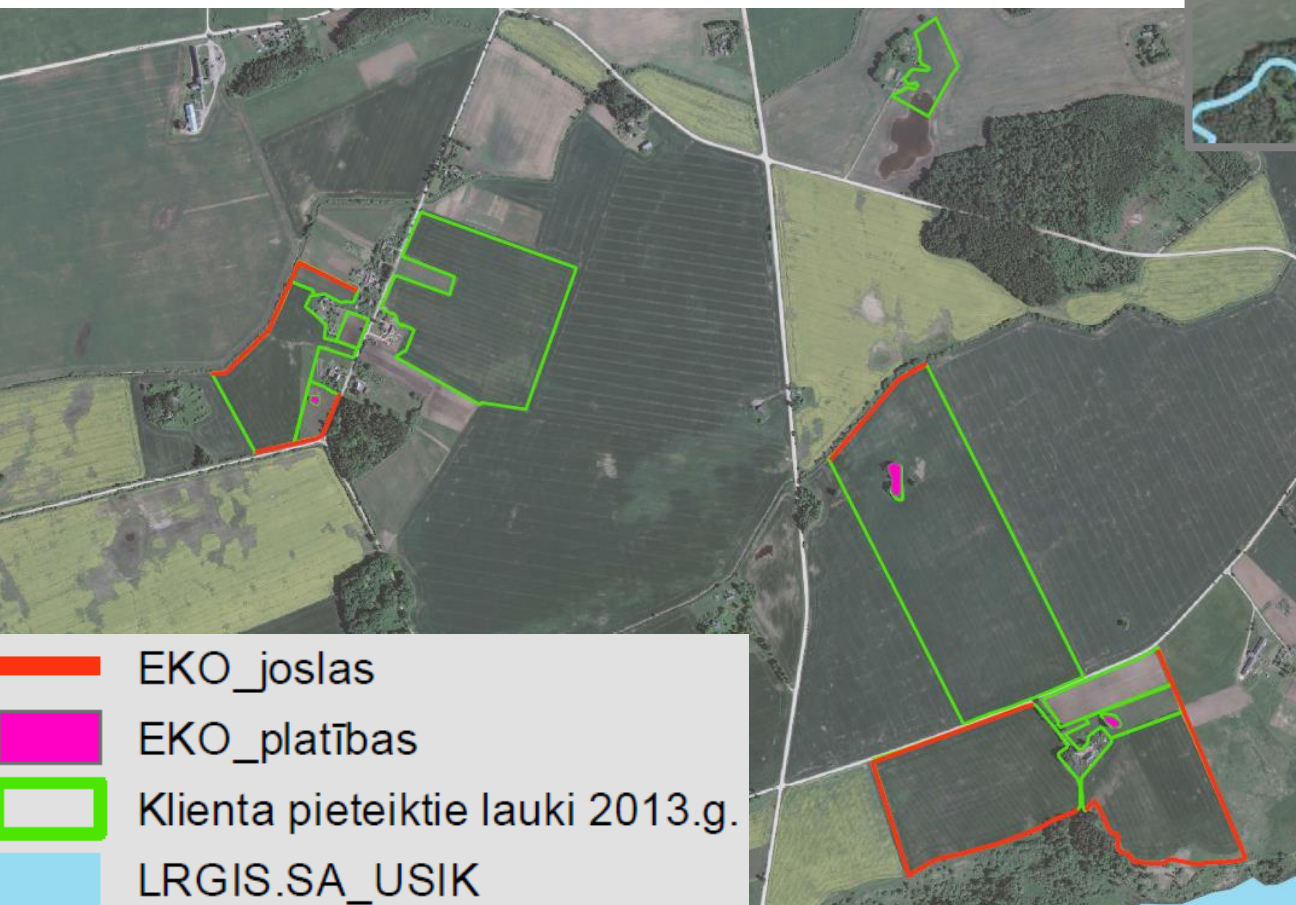


Austrumu galega







55. Piemērs 1

Augkopības saimniecība - 55,77 ha



KOPĀ ARAMZEME	55,77 ha
5%	2,79 ha
LAUKA MALAS	2836,68m
x koef. 9	2,55 ha
KRŪMU PUDURI	0,18 ha
x koef.1,5	0,27ha
DĪĶIS	0,02 ha
x koef.1,5	0,03 ha

-  EKO_joslas
-  EKO_platības
-  Klienta pieteiktie lauki 2013.g.
-  LRGIS.SA_USIK

56. Piemērs 1

- Kultūraugu dažādošanas prasības – **neizpilda, jo:**

Prasība – (ja aramzeme > 30 ha)	Izpilde
Jāaudzē 3 kultūraugi	3 kultūraugi: Ziemas kvieši 50 ha (89,8%) Vasaras mieži 3,69 ha (6,6%) Kartupeļi 2 ha (3,6%)
Galvenais kultūraugs = <u>75%</u>	Ziemas kvieši 89,8%
2 galvenie kultūraugi = <u>95%</u>	96,4% = ziemas kvieši 89,8% un vasaras mieži 6,6%

- Ekoloģiski nozīmīgās platības – **neizpilda, jo:**

ENP veidi	Faktiskā plat.	Koef.	ENP plat., ha	ENP %
Koku, krūmu puduri	0,18 ha	1,5	0,27	0,5%
Dīķis	0,02 ha	1,5	0,03	0,1%
Kopā nodrošināts			0,30	0,6%
Jānodrošina			2,79	5,0%
Izpilde			-2,49	-4,4%

- Ekoloģiski nozīmīgās platības – **iespējas nodrošināt:**

ENP veidi	Faktiskā plat.	Koef.	ENP plat., ha	ENP %
Laukmalas 2 m platas	2836,68 m	9	2,55	4,6%

56.1. Piemērs 1 – samazinājums un administratīvais sods

I. Samazinājuma aprēķins

	Fakts, ha	Prasība, ha	Prasības neizpilde, ha	Pārējiem kultūraugiem nepiec. ha	Koeficients	Īpatsvars	Samazināmi ha
Galvenais kultūraugs <75%	50,00	41,83	8,17	13,94	0,59	0,5	16,35
2 galvenie kultūraugi <95%	53,69	52,98	0,71	2,79	0,25	0,5	7,08
Ekoloģiski nozīmīgas pl., ha	0,30	2,79	2,49		0,89		25,02
Kopā samazinājums, ha							48,45



II. Administratīvā soda aprēķins dēļ platību nedeklarēšanas

0 ha

III. Zaļināšanas maksājuma administratīvā soda aprēķins

Zaļināšanas maksājumam aprēķinātā platība = VPM ha	55,77 ha
Samazinājuma platība, ha	48,45 ha
Zaļināšanas maksājuma platība pēc samazinājumu piemērošanas, ha	7,32 ha
Atšķirība	13%
Administratīvais sods 2015.g. un 2016.g.	0 ha
Administratīvais sods 2017.g. un turpmāk:	
ja atšķirība >3% vai 2 ha= < 20%, tad sods ir samazinājums 2x no atšķirības	14,64 ha
ja atšķirība >20% un < 50%, tad sods ir maksājuma nepiešķiršana	0,00 ha
ja atšķirība > 50%, sods ir maksājuma nepiešķiršana un papildus sods = maksāj., kas atbilst atšķ.	0,00 ha

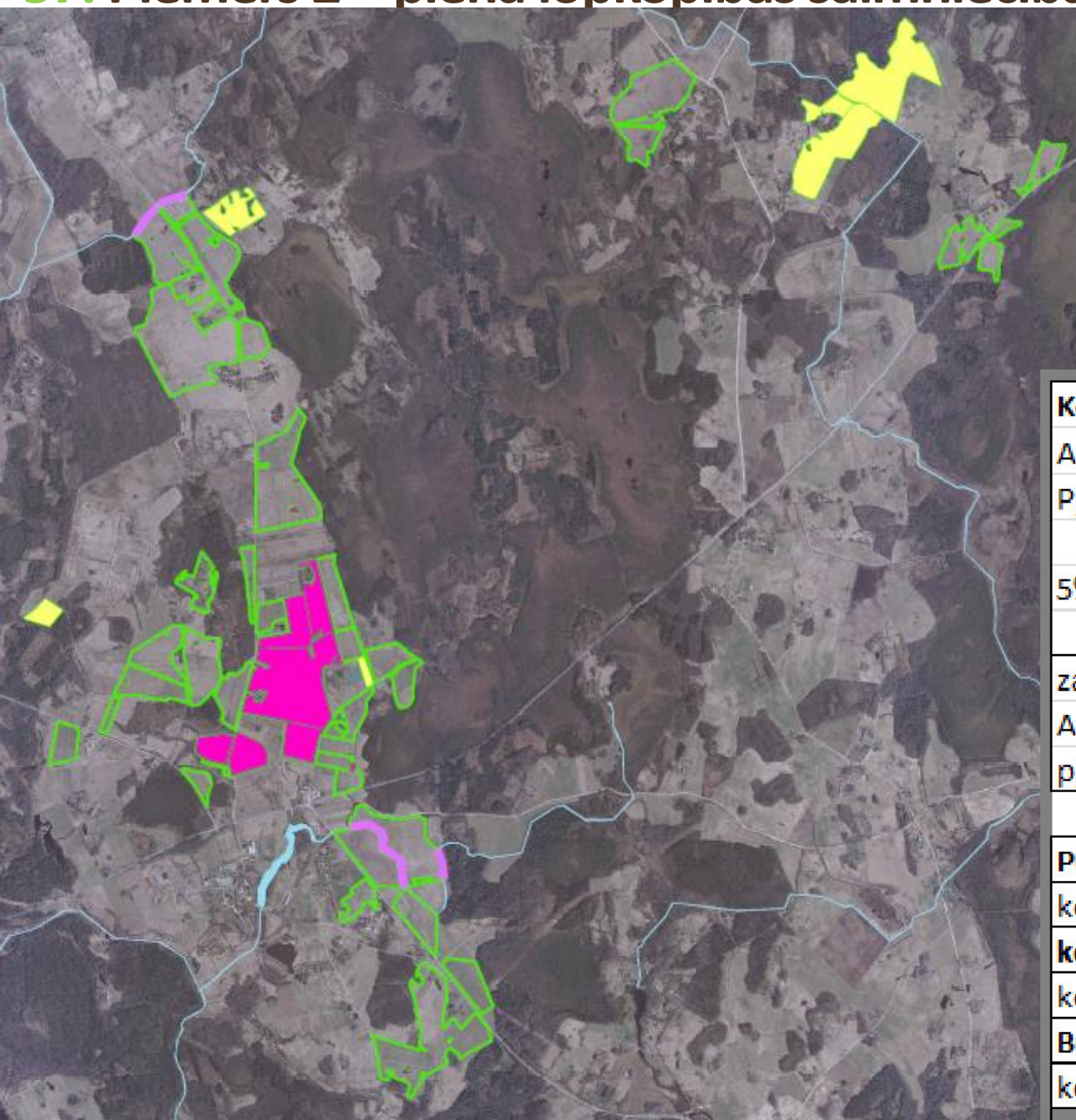
IV. Piemērojamais administratīvais sods ir:

2015.g. un 2016.g.	0 ha
2017.gadā - aprēķināta adm. soda platība dalīta ar 5 un nepārsniedz vairāk kā 20% no maks.	2,93 ha
2018.gadā - aprēķināta adm. soda platība dalīta ar 4 un nepārsniedz vairāk kā 20% no maks.	3,66 ha

V. Kopā piemērojamais samazinājums un administratīvais samazinājums

2015. un 2016.g.	48,45 ha	87%
2017.g.	51,38 ha	92%
2018.g. un turpmāk	52,11 ha	93%

57. Piemērs 2 – piena lopkopības saimniecība



- EKO_platības
- ŪSIK_buferjoslas
- Klienta pieteiktie lauki 2014.g.
- pļavas, ganības
- LRGIS.SA_USIK

Kopā pieteikta platība	595.24 ha
Aramzeme	512,76 ha
Pļavas, ganības	82,48 ha
5% no aramzemes	25,64 ha
zaļās platības	70%
Aram.sētie zālāji	339,19 ha
pļavas, ganības	82,48 ha
Pupas, zirņi	79,32 ha
koef. 0.7	55,52 ha
koku krūmu puduri	1,5 ha
koef.1.5	2.25 ha
Buferjoslas ŪSIK	1632,38m
koef.9	1,4 ha

58. Piemērs 2 - Iespējas piemērot atbrīvojumu no kultūraugu dažādošanas prasības:

- Atbrīvojums, ja ASZ, papuves >75% no aramzemes un pārējā aramzeme <30 ha:

	Platība	Nosacījumi	Izpilde
Aramzeme, t.sk.:	512,76 ha		
Aramzemē sēti zālāji	339,19 ha	>75%	66%
Papuve	0 ha		
Pārējā aramzeme	173,57 ha	=< 30 ha	> 30 ha

- Atbrīvojums, ja zālāji >75% no atbalsttiesīgās zemes un pārējā aramzeme <30 ha

	Platība	Nosacījumi	Izpilde
Aramzemē sēti zālāji	339,19 ha	>75%	71% (421,67 ha)
PPG	82,48 ha		
Pārējā aramzeme	173,57 ha	=< 30 ha	> 30 ha
KOPĀ VPM:	595,24 ha		

59. Piemērs 2

- Kultūraugu dažādošanas prasības – izpilda, jo:

Prasība	Izpilde	Platība ha	% no aramz.
Jāaudzē 3 kultūraugi	<u>3 kultūraugi</u>		
	Aramzemē sēti zālāji (ASZ)	339,19 ha	66,1%
	Vasaras mieži	79,47 ha	15,5%
	Lauku pupas	65,44 ha	12,8%
	Kukurūza	14,32 ha	2,8%
	Zirņi	13,88 ha	2,7%
	Kartupeļi	0,46 ha	0,1%
	Aramzeme kopā	512,76 ha	100%
Galvenais kultūraugs = <u><75%</u>	Aramzemē sēti zālāji		<u>66,1%</u>
2 galvenie kultūraugi = <u><95%</u>	Aramz.sēti zāl., v. mieži		<u>81,6%</u>

60. Piemērs 2 - Iespējas piemērot atbrīvojumu no ENP

prasības:

- Atbrīvojums, ja ASZ, pākšaugi, papuves >75% no aramzemes un pārējā aramzeme <30 ha

	Platība	Nosacījumi	Izpilde
Aramzeme, t.sk.:	512,76 ha		
Aramzemē sēti zālāji	339,19 ha	>75%	82%
Pākšaugi	79,32 ha		
Pārējā aramzeme	94,25 ha	=< 30 ha	> 30 ha

- Atbrīvojums, ja zālāji >75% no atbalsttiesīgās zemes un pārējā aramzeme <30 ha

	Platība	Nosacījumi	Izpilde
Aramzemē sēti zālāji	339,19 ha	>75%	71% (421,67 ha)
PPG	82,48 ha		
Pārējā aramzeme	173,57 ha	=< 30 ha	> 30 ha
KOPĀ VPM:	595,24 ha		

61. Piemērs 2 – ENP izpildes nodrošināšana

- Ekoloģiski nozīmīgās platības – izpilda:

ENP veidi	Faktiskā plat.	Koef.	ENP plat., ha	ENP %
Lauku pupas+zirņi	79,32 ha	0,7	55,52	10,8%
Koku, krūmu puduri	1,5 ha	1,5	2,25	0,4%
Buferjoslas	1632,38	9	1,47	0,3%
Kopā nodrošināts			59,24	11,6%
Jānodrošina			25,64	5,0%
Izpilde			+33,6	+6,6%

62. Maksājums gados jaunajiem lauksaimniekiem

- Piešķirs 5 gadus kopš saimniecības izveidošanās;
- Jauns lauksaimnieks ir fiziska persona, kura:
 - Tiesīga saņemt VPM;
 - Pirmo reizi dibina saimniecību kā saimniecības vadītājs, vai kas izveidoja saimniecību 5 gadu laikā pirms pirmās iesnieguma iesniegšanas VPM;
 - Gadā, kad iesniedz iesniegumu, nav vecāka par 40 gadiem;
- Maksājumu piešķir juridiskai personai, ja **viens vai vairāki jaunie lauksaimnieki** reāli un ilgstoši kontrolē juridiskās personas lēmumus par saimniecības pārvaldīšanu, ieņēmumiem un finansiālo risku pirmajā gadā pēc juridiskās personas maksājuma pieprasījuma – **ja vienam vai visiem kopā pieder vismaz 50,1% kapitāldaļu un katram atsevišķi vismaz 20%**.
- Maksājumu piešķirs par pirmajiem 90 ha;
- Maksājuma likme – 25% no 2019.gada valsts vidējā maksājuma par ha – indikatīvi 44 EUR/ha.

63. Mazo lauksaimnieku atbalsta shēma

- Fiksēts ikgadējs maksājums uz saimniecību 500 EUR/gadā;
- Aizstāj tiešo maksājumu standartshēmu atbalstu;
- Pievienoties shēmai varēs tikai vienu reizi - līdz 2015.gada 15.maijam, izstāties – jebkurā laikā!
- Jāsaglabā rīcībā to ha skaits, kas bija pievienojoties shēmai;
- Mazie lauksaimnieki atbrīvoti no zaļināšanas prasībām un savstarpējās atbilstības kontrolēm un samazinājumiem;
- **Nepiešķirs tiem, kuri mākslīgi radīs nosacījumus, lai iegūtu priekšrocības no shēmas, piemēram, sadalīs saimniecību mazākās!**

	2015	2016	2017	2018	2019
Saimniecību sk. (tūkst.)	21	18	15	13	12
Ha skaits (tūkst.)	65	51	40	31	26
Maksājums (milj. EUR)	10	9	7	6	6
TM summa %	6%	4%	3%	3%	2%

64. Saistītais atbalsts 2015 - 2020

- Apjoms – līdz **13% + 2% proteīnaugiem**

	2015	2016	2017	2018	2019
Atbalsta apjoms (milj. €)	27	31	35	38	42

- Mērķis - risināt **noteiktas grūtības sektoros**, kas nozīmīgi ekonomisku vai sociālu vai vides apstākļu dēļ
- Atbalstu var piešķirt apmērā, lai **nodrošinātu esošo ražošanas apjomu saglabāšanu**.

65. Saistītais atbalsts* – lopkopības nozares aploksnes milj. EUR



Lopkopības nozarei – **8,8%** jeb 128,5 milj. EUR + **2%** proteīnaugiem jeb 29,1 milj. EUR

	Piens (slaucamo govju)	Nobarojami e liellopi	Aitkopība	Kazkopība	Proteīnaugi
	7,05%	1,7%	0,12%	0,05%	2%
2015	12,38	2,99	0,24	0,11	3,62
2016	14,25	3,4	0,24	0,11	4,12
2017	16,07	3,8	0,27	0,12	4,61
2018	17,93	4,2	0,30	0,13	5,11
2019	19,78	4,6	0,33	0,15	5,60
2020	21,47	5	0,36	0,16	6,06

* Sektoru un finansējuma dalījums, kā īstenot saistīto atbalstu ir Zemkopības ministrijas lēmums, taču vēl nepieciešams Eiropas Komisijas atzinums, kas var ieviest korekcijas.

66. Saistītais atbalsts – **indikatīvās*** atbalsta likmes lopkopības nozarē

	Piens (slaucamo govju)	Nobarojami e liellopi	Aitkopība	Kazkopība	Proteīnaugi
	EUR/dzīvn.	EUR/dzīvn.	EUR/dzīvn.	EUR/dzīvn.	EUR/ha
2015	152	123	25	25	64
2016	175	140	28	28	73
2017	197	157	31	31	82
2018	219	174	35	35	90
2019	242	191	38	38	99
2020	263	206	41	41	107

* Norādītās atbalsta likmes ir indikatīvas. Faktiskās likmes aprēķinās dalot sektora finansējumu ar pieteiktām atbalsttiesīgajām vienībām.

67. Saistītais atbalsts* – augkopības nozares aploksnes milj. EUR



Augkopības nozarei – 4,2 % jeb 29,1 milj. EUR

	Zālāju, lopb. sēklas	Sēklas kartupe ļu ražoš	Ciete kartupe ļu raž.	Graudaugu linu, kaņepju sert. sēklas izmantoš.	Vasaras rapsis	Augļi	Dārzeni
	0,24%	0,07%	0,1%	1,7%	1,1%	0,4%	0,6%
2015	0,59	0,16	0,23	3,6	1,43	0,68	1,12
2016	0,59	0,16	0,23	3,8	1,89	0,78	1,28
2017	0,59	0,16	0,23	4,01	2,38	0,87	1,43
2018	0,59	0,16	0,23	4,22	2,84	0,96	1,59
2019	0,59	0,16	0,23	4,43	3,31	1,06	1,74
2020	0,59	0,16	0,23	4,64	3,72	1,14	1,88

* Sektoru un finansējuma dalījums, kā īstenot saistīto atbalstu ir Zemkopības ministrijas lēmums, taču vēl nepieciešams Eiropas Komisijas atzinums, kas var ieviest korekcijas.

68. Saistītais atbalsts – **indikatīvās*** atbalsta likmes augkopības nozarē



	Zālāju, lopb. sēklas	Sēklas kartupeļu ražoš	Ciete kartupeļu raž.	Graudaugu linu, kaņepju sert. sēklas izmantoš.	Vasaras rapsis	Augļi	Dārzeni
	EUR/ha	EUR/ha	EUR/ha	EUR/ha	EUR/ha	EUR/ha	EUR/ha
2015	234	505	448	18	27	130	352
2016	234	505	448	19	36	148	401
2017	234	505	448	20	46	165	449
2018	234	505	448	21	55	183	497
2019	234	505	448	22	63	201	545
2020	234	505	448	23	71	217	589

* Norādītās atbalsta likmes ir indikatīvas. Faktiskās likmes aprēķinās dalot sektora finansējumu ar pieteiktām atbalsttiesīgajām vienībām.

69. Saistītais atbalsts **par slaucamo govī**

Piešķirs, ja saimniecība:

- Veic dzīvnieku pārraudzību;
- Izpilda dzīvnieku identificēšanas un reģistrēšanas prasības (t.sk. 20 dienās apzīmēšana, 7 dienās paziņojumi par izmaiņām);
- Pārraudzības gadā (1.10.-30.09.) saražojusi un realizējusi vismaz 25 t piena;

Piešķirs par slaucamo govī, ja:

- Izslaukums no govīm pārraudzības gadā (1.10.-30.09.) būs vismaz:
 - 4 500 kg – govīm turētām saskaņā ar bioloģisko metodi;
 - 5 500 kg – pārējām govīm.

70. Saistītais atbalsts **par slaucamām kazām**

Piešķirs, ja saimniecībā:

- Reģistrē un apzīmē dzīvniekus, regulāri sniedz informāciju saskaņā ar normatīvajiem aktiem;
- Ganāmpulkā vismaz **5** slaucamas kazas;

Piešķirs par slaucamām kazām:

- Kuras ir piena šķirnes vai iegūtas krustojot ar piena šķirni;
- Atradušās atbalsta saņēmēja ganāmpulkā vismaz 6 mēn.

71. Saistītais atbalsts **par nobarojamiem liellopiem**

Piešķirs, ja saimniecība:

- Reģistrē un apzīmē dzīvniekus, regulāri sniedz informāciju saskaņā ar normatīvajiem aktiem (20 dienās apzīmēšana, 7 dienās paziņojumi par izmaiņām);

Piešķirs par nobarojamiem liellopiem:

- Bulliem, vēršiem un gaļas šķirnes telēm (iesk. iegūtas krustojot ar gaļas šķ., kombinētās šķ.);
- Saimniecībā sasniegts 16 mēnešus vecums;
- Atradušies atbalsta saņēmēja ganāmpulkā vismaz 6 mēn;
- Atbalsts 1 x liellopa dzīves laikā;
- Izmantos LDC datus pēc stāvokļa uz 31.12.2014.

72. Saistītais atbalsts par gaļas šķirnes aitām



Piešķirs, ja saimniecībā:

- Reģistrē un apzīmē dzīvniekus, regulāri sniedz informāciju saskaņā ar normatīvajiem aktiem (20 dienās apzīmēšana, 7 dienās paziņojumi par izmaiņām);
- **Uz 15.maiju vismaz 10 aitu mātes;**

Piešķirs par nobarojamām aitām:

- Kuras ir gaļas šķirnes vai iegūtas krustojot ar gaļas šķirni;
- Ja tās ir nokautas vai eksportētas laikā no kārtējā gada 1.janvāra līdz 31.decembrim;
- To vecums pirms nokaušanas vai eksportēšanas nav mazāks par 3 mēnešiem un nav sasniedzis 12 mēnešus;
- Atradušies atbalsta saņēmēja ganāmpulkā pirms nokaušanas vai eksportēšanas vismaz 3 mēn.

73. Saistītais atbalsts par proteīnaugiem:

Piešķirs par:

- Ja audzē tīrsējā – lauka pupas, zirņus, vīķus, lupīnu, lucernu, austrumu galegu, sarkano āboliņu, bastarda āboliņu, balto āboliņu;
- Ja audzē minētos proteīnaugus maisījumos ar graudaugiem, un proteīnaugu īpatsvars sējumos nav mazāks par 30 %;
- Ja audzē proteīnaugus maisījumos ar stiebrzālēm, un proteīnaugu īpatsvars sējumos nav mazāks par 50 %;
- Kārtējā gadā izveidotām proteīnaugu sējuma platībām;
- Audzēšanā tiek izmantotas integrētās augu aizsardzības vai bioloģiskās lauksaimniecības metodes;
- Platība ar proteīnaugiem un to maisījumiem kopā ir vismaz 5 ha;
- Proteīnaugu platības netiek izmatotas zaļmēslojumam un enerģijas ieguvei.

74. Saistītais atbalsts **par cietes kartupeļiem**

Piešķirs, ja saimniecība:

- Noslēgusi līgumu ar kartupeļu cietes ražotāju;

Piešķirs par cietes kartupeļu platībām:

- Minimālā kopējā lauku platība par kuriem piešķirs atbalstu ir 1 ha;
- No kurām iegūti cietes kartupeļi piegādāti cietes ražotājam un no tiem iegūtas vismaz 3 tonnas kartupeļu cietes.

75. Saistītais atbalsts par sēklas kartupeļu stādījumu platībām

Piešķirs par sēklas kartupeļu platībām:

- Par kurām izpilda sertifikācijas nosacījumus (t.sk. Pieteiktas sēklas lauku apskatei VAAD līdz kārtējā gada 1.jūnijam);
- Par ha skaitu, no kuriem iegūts un līdz nākamā gada 30.aprīlim sertificēts sēklas daudzums vismaz 10 t/ha;
- Minimālā kopējā lauku platība par kuriem piešķirs atbalstu ir 1 ha.

76. Saistītais atbalsts par zālāju un pākšaugu sēklaudzēšanas platībām

Piešķirs par:

- Par augu sugām: Timotiņš, Pļavas auzene, Hibrīdā airene, daudziedu viengadīgā airene, Sarkanā auzene, Ganību airene, Niedru auzene, Pļavas skarene, Kamolzāle, Sarkanais āboliņš, Baltais āboliņš, Austrumu galega, Lucerna, bastarda āboliņš, Sējas zirņi, Vīķi, Lauka pupas, Facēlija, Vanagnadziņi, Lupīna;
- Par kurām lauksaimnieks izpilda sertifikācijas nosacījumus (t. sk. ir **pieteikta sēklas lauku apskatei VAAD** līdz kārtējā gada 1.jūnijam);
- Minimālā kopējā lauku platība, par kuriem piešķirams atbalsts, ir vismaz **1 ha**.

77. Saistītais atbalsts par graudaugu, kaņepju, linu sējumu platībām, piešķirs par:

- Kviešu, rudzu, tritikāles, miežu, auzu, griķu, kaņepju, linu sertificētas sēklas izmantošanu;
- Minimālā kopējā lauku platība, par kuriem piešķirams atbalsts, ir vismaz **5 ha** (sugas kopā).
- Par platībām, kuru apsēšanai izmantots etiķetē norādītais sēklu daudzums, ņemot vērā minimālās izsējas normas:
 - 220 kg/ha miežiem, kviešiem, tritikālei;
 - 160 kg/ha auzām, rudziem;
 - 45 kg/ha kaņepēm;
 - 70 kg/ha liniem;
 - 80 kg/ha griķiem.
- Pierādījums par sertificētas sēklas izsēju – iepakojuma oficiālās etiķetes oriģināls un pirkšanas dokumenti (LV sēklām uzrādāms partijas numurs un oficiālās etiķetes oriģināls uzglabājams mājās 5g.)

78. Saistītais atbalsts par vasaras rapša sējumu

Piešķirs par:

- Ja minimālā kopējā lauku platība, par kuriem piešķirams atbalsts, ir vismaz 5 ha;
- Par atbilstošiem ha, no kuriem iegūst un realizē vismaz 1,8 t/ha rapša sēklas;
- Audzēšanā izpilda integrētās augu aizsardzības prasības;
- Atbalstu piešķirs līdz gadam, kad atcels neonikotinoīdu lietošanas aizliegumu.

79. Saistītais atbalsts par dārzeņu platībām:

Piešķirs par:

- Dārzeņu platībām, ja audzē: tomāti, sīpoli, šalotes sīpoli, ķiploki, puravi, galviņkāposti, ziedkāposti, kolrābji, lapu kāposti, burkāni, galda rāceņi un kāļi, galda bietes, selerijas, redīsi un rutki, pētersīļi, pastinaki, gurķi un kornišoni, kabači, patisoni, ķirbji, pupiņas, skābenes, rabarberi, spināti;
- **Minimālā kopējā lauku platība**, par kuriem piešķirams atbalsts, ir vismaz **1 ha**, kurus aizņem viens vai vairāki kultūraugi;
- Dārzeņi tiek audzēti saskaņā ar lauksaimniecības produktu **integrētās augu aizsardzības vispārējiem prasībām un prasībām** vai **bioloģiskās lauksaimniecības prasībām**;
- Par atbilstošu ha skaitu, no kuriem iegūti un realizēti dārzeņi, iegūstot ieņēmumus vismaz 750 EUR/ha.

80. Saistītais atbalsts par augļu un ogu platībām:

Piešķirs par:

- Platībām, kur audzē: vīnogas, ābolus, bumbierus, krūmcidonijas, smiltsērķškus, ķiršus, plūmes, dārza pīlādžus, zemenes, krūmmellenes, dzērvenes, upenes, jāņogas, ērkšķogas, aronijas, avenes, kazenes.
- **Minimālā kopējā lauku platība**, par kuriem piešķirams atbalsts, ir vismaz **1 ha**, kurus aizņem viens vai vairāki kultūraugi;
- Augļi tiek audzēti saskaņā ar lauksaimniecības produktu **integrētās augu aizsardzības prasībām** vai **bioloģiskās lauksaimniecības prasībām**;
- Par atbilstošu ha skaitu, no kuriem iegūti un realizēti augļi, iegūstot ieņēmumus vismaz 500 EUR/ha.

81. Saimniecību konsultatīvā sistēma

- Lai īstenotu pareizi tiešmaksājumu prasības, lauksaimnieki var izmantot konsultatīvo sistēmu par zemes apsaimniekošanu un saimniecību apsaimniekošanu, kuru Latvijā pārvalda [Latvijas Lauku konsultāciju un izglītības centrs](#) un citas ZM atzītas struktūras;
- Īpaši lauksaimnieki var saņemt konsultācijas par:
 - Pienākumiem LLVN un citu savstarpējās atbilstības prasību īstenošanā;
 - Zaļināšanas praksēm.

Paldies par uzmanību!